



Parc national
de la Vanoise



Tignes
Secteur de Haute-
Tarentaise



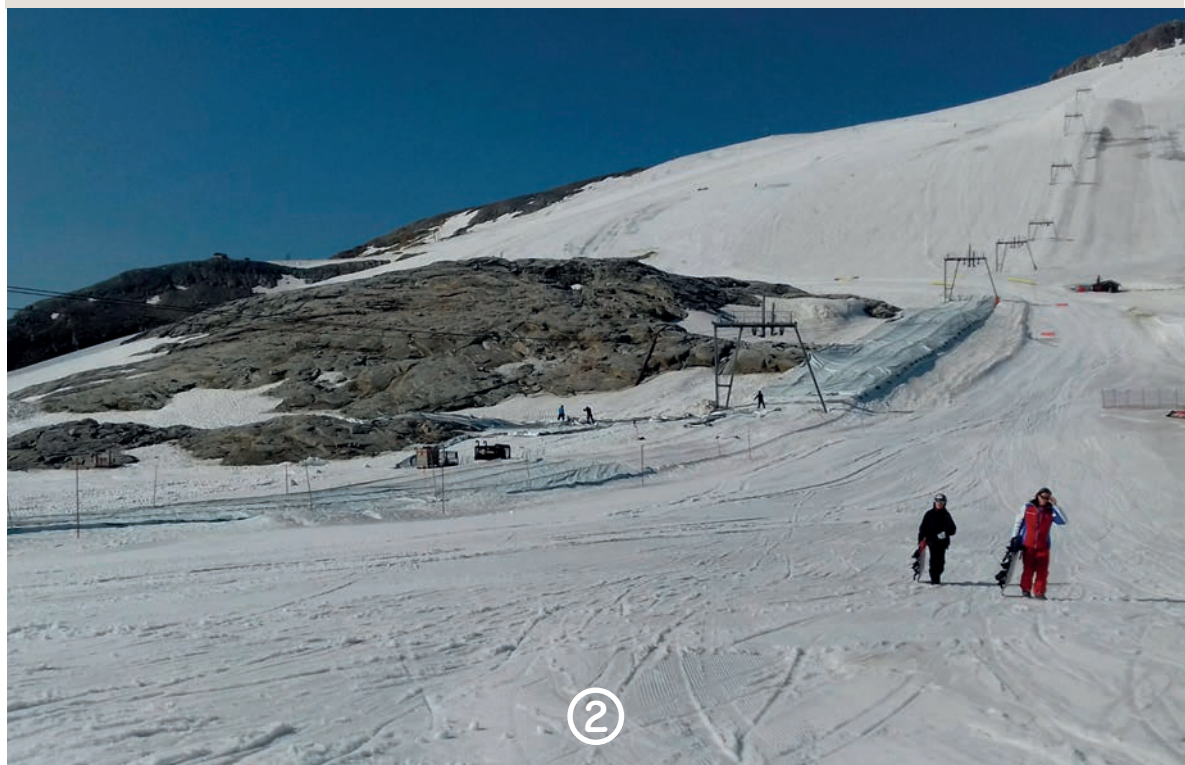
Bilan d'activité 2019

Les enjeux

TIGNES

Trois enjeux principaux à citer concernant le territoire de Tignes en cœur de Parc national :

- Assurer un équilibre sur le glacier de la Grande Motte, entre protection des espaces (cœur de Parc et Réserve naturelle nationale, dont le Parc assure la gestion) et activités liées au domaine skiable,
- Accueillir les visiteurs estivaux sur les vallons de la Leisse et de la Sache et s'assurer du respect des patrimoines,
- Assurer la compatibilité entre activités hivernales et quiétude de la faune, dans le vallon de la Sache.





L'équipe du secteur



Peio DOURISBOURE
Chef de secteur



Édith AUBERT
Secrétaire



Thierry ARSAC
Technicien



Élodie ANTOINE
Technicienne



Sandrine BERTHILLOT
Technicienne



Alain CHASTIN
Garde-moniteur



Mylène HERRMANN
Garde-monitrice



Christian BALAIS
Garde-moniteur



Christophe GOTTI
Garde-moniteur



Benjamin PLUMECOCQ
Garde-moniteur



Stéphane MÉLÉ
Garde-moniteur



Pierre-Jean VANMARCKE
Garde-moniteur

> Les saisonniers

Les **ouvriers** : Erick HEUDE (chef d'équipe), Jérôme CARILLO, Olivier LUCAS et Sébastien ROHRER, chargés de l'entretien des sentiers et bâtiments du secteur, ont été recrutés de mi-mai à mi-octobre. Fabrice COLLAVET est venu renforcer l'équipe durant trois mois.

Le 12 août, Jérôme CARILLO, dit « Enzo » a pris un sentier qu'il n'avait pourtant jamais pioché, pour un voyage dont on ne revient pas. Sa disparition prive l'équipe du Parc d'un ouvrier dévoué et investi ainsi que d'un collègue de travail à la bonne humeur constante. Arvi Enzo.

Les **hôtesses** : Brigitte GRAND et Marie-Odile LEGER, ont permis l'ouverture du point-info Vanoise de Rosuel 7 j/7 de mi-juin à mi-septembre. Eliane PEILLON a assuré la présence du Parc à l'OT de Val d'Isère 4 j/semaine en juillet et août.

Après 28 ans au service des visiteurs estivaux de la Vanoise, Brigitte GRAND prend sa retraite. Elle aura occupé avec son sourire et son sens de l'accueil, les postes d'hôtesse d'accueil à Bourg-Saint-Maurice puis à Rosuel. Le Parc national la remercie de son dévouement pour l'accueil et le renseignement des visiteurs, ainsi que pour sa fidélité à l'établissement. Nous lui souhaitons une bonne retraite.

Deux **gardes-animateurs**, Félix BENOIT et Sabine LAURENCY, ont participé, de juin à mi-octobre, à la gestion des trois Réserves naturelles du secteur : Bailletaz, Grande Sassièrre et Tignes-Champagny.

Aïla TOURNIER, service civique, nous a accompagnés dans nos missions durant huit mois de février à septembre, pour le suivi des couples de gypaètes notamment. Elle a réalisé de nombreuses animations durant l'été.



Connaître Diffuser

1

ACTIVITÉS SUR LE SECTEUR



En 2019, dans la continuité des années précédentes, le secteur s'est impliqué dans de nombreux protocoles de suivis scientifiques, dont certains en collaboration avec des partenaires. On peut citer entre autres : le suivi sur le changement climatique aux alpages sentinelles des Rossets et de La Plagne à Peisey-Nancroix, le suivi de la population de lièvres variables et d'Europe dans la Réserve naturelle nationale de la Grande Sassièrre, le suivi des populations de chamois par des méthodes indiciaires (IPS chamois) dans les massifs du secteur, le suivi des populations hivernantes de bouquetins des Alpes dans les Réserves naturelles nationales de la Grande Sassièrre et de la Bailletaz.



La participation au suivi de l'espèce « loup », dans le cadre du réseau national Grands prédateurs pour le compte de l'État, notamment par le relevé d'indices lors de prospections hivernales.



Le suivi de la nidification de trois couples de gypaètes barbus à Bourg-Saint-Maurice, Peisey-Nancroix et Val d'Isère, avec 3 gypaétons à l'envol. Le gypaéton né à Peisey-Nancroix, prénommé Altitude, a été équipé d'une balise GPS ; il est possible de suivre son parcours sur : <https://www.4vultures.org/our-work/monitoring/bearded-vulture-online-maps/>

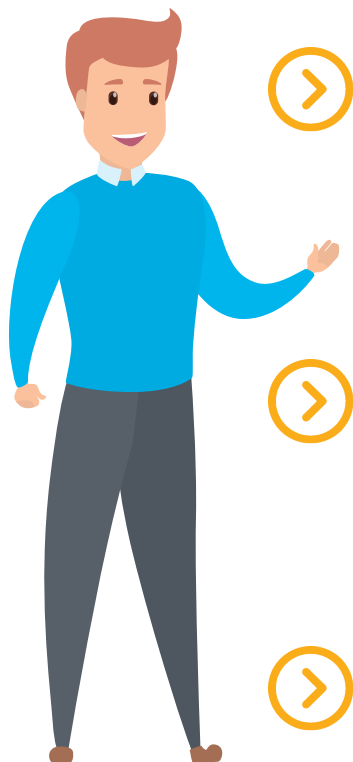


Pour les nids de gypaètes, l'équipement de celui des gorges de la Daille pour accéder à l'aire, en vue d'une éventuelle pose de balise sur les futurs jeunes.



Toutes les données faune/flore d'inventaire, recueillies en continu par les agents du Parc, sont accessibles à tous sur le site Internet BiodiVanoise, <http://biodiversite.vanoise-parcnational.fr/>. Elles sont par ailleurs exploitables par les communes signataires de la convention d'échange des données, c'est le cas de Landry, Peisey-Nancroix, Séez, Tignes, Val d'Isère et Villaroger.

Ce qu'il faut retenir pour Tignes



La signature avec la commune de la « convention d'usage des données géographiques relatives aux localisations d'espèces sur le territoire du Parc national de la Vanoise » et la présentation en conseil municipal des outils informatiques mis à disposition de la commune d'une part et du grand public d'autre part.

La mise en œuvre du plan de gestion de la Réserve naturelle nationale de la Grande Sassièrre avec, entre autres, le suivi de la population de lièvres, le suivi de la population hivernante de bouquetins et le suivi des stations de *draba hoppeana* (flore patrimoniale).

Le suivi des populations de chamois par des méthodes indiciaires (IPS chamois) notamment dans les massifs du Mont Pourri et de la Sassièrre/Prariond.





Protéger
Restaurer

2

ACTIVITÉS SUR LE SECTEUR



La sensibilisation et l'information pour le compte de l'État, des socio-professionnels et acteurs par rapport aux zones de sensibilité majeure (ZSM) autour des nids de gypaètes barbus.



La veille sanitaire, notamment sur les ongulés sauvages, pour s'assurer de la bonne santé des populations et réagir rapidement en cas de risque.



La surveillance du territoire pour le protéger, par des actions de prévention et de répression, et par de la veille territoriale ou des actions de police ciblées.

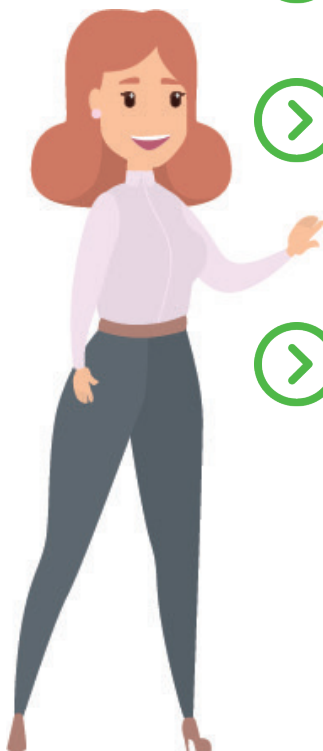


La participation du Parc national de la Vanoise à la préparation puis à l'accompagnement, le 26 juillet, du passage du Tour de France entre Saint-Jean-de-Maurienne et Tignes, via le col de l'Iseran.



La réflexion en cours de l'établissement sur le dérangement hivernal, ou comment assurer la compatibilité des activités hivernales et la présence de la faune, en hiver.

Ce qu'il faut retenir pour Tignes



L'accompagnement et la surveillance des trails de l'High Trail Vanoise.



La délivrance d'autorisations individuelles pour le cœur du Parc national sur la commune, notamment des autorisations de circuler sur la piste d'accès aux Creux des Balmes, pour des véhicules de la STGM, de la régie des Pistes et de la régie des Eaux.



Le renouvellement de la convention de mise à disposition du chalet communal de la Sache d'en Bas avec des travaux de réfection des aménagements intérieurs à prévoir par le Parc en 2020.





Accompagner
Aider

3

ACTIVITÉS SUR LE SECTEUR



Gestion et animation de la convention d'application de la Charte du Parc national de la Vanoise avec la commune de Peisey-Nancroix : pour exemple, accompagnement pour la création d'une piste de ski de randonnée respectueuse des espèces présentes en hiver, « customisation » des locaux de l'office de tourisme avec des visuels Parc national de la Vanoise.



Rédaction de constats de prédation sur les troupeaux domestiques en cœur de Parc national et accompagnement des éleveurs concernés.

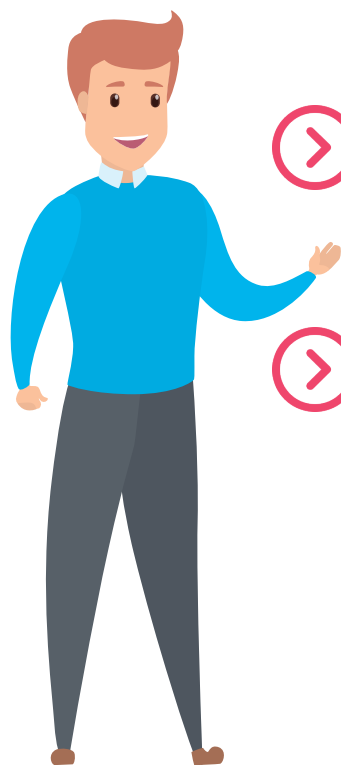


Mise à disposition et hélicoptage d'un abri de berger (alpage des Hauts de Villaroger-Turia).



Accompagnement des domaines skiables dans le programme de visualisation des câbles aériens dangereux pour les oiseaux en montagne : Tignes, Val d'Isère, Saint-Foy Tarentaise, les Arcs/Peisey-Vallandry, la Rosière.

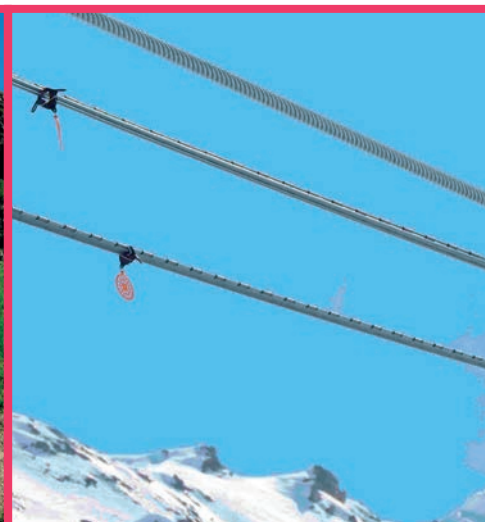
Ce qu'il faut retenir pour Tignes



L'autorisation de travaux délivrée à la STGM, pour un an, à titre expérimental, pour la mise en place de bâches de conservation de la neige sur le secteur de la Grande Motte.



La participation des personnels de l'office de tourisme de Tignes à la journée de formation des hôtesses du Parc national de la Vanoise, une journée d'échange et de partage qui s'est déroulée le 18 juin à Tignes.





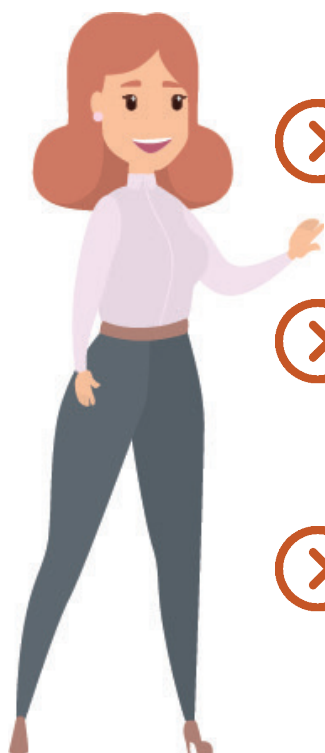
Partager
Accueillir

4

ACTIVITÉS SUR LE SECTEUR

- Dans la continuité des années précédentes, le programme d'animations a été dense en 2019. On peut citer entre autres : les animations hivernales au Fornet à Val d'Isère ou aux Lanches à Peisey-Nancroix, les animations estivales en refuges ou par le biais de points-rencontre aux portes de Parc, moments privilégiés d'échanges, des randonnées accompagnées, la participation à des événements comme la fête du 15 août ou le Brame du Cerf à Peisey-Nancroix.
- Des animations spécifiques à l'attention de publics en situation de handicap : été comme hiver, des sorties à la journée, mais également une sortie sur deux jours avec nuitée au refuge du Fond des Fours organisée en septembre en lien avec une structure spécialisée, Deltha Savoie.
Voir la vidéo «Envie de montagne» : <https://www.youtube.com/watch?v=53gDkN9bKow>
- L'entretien des sentiers, des passerelles et des refuges par les ouvriers du Parc national de la Vanoise et la réhabilitation complète du refuge de Prariond, avec un refuge tout neuf en 2020.
- Des interventions scolaires pour sensibiliser les plus jeunes : interventions dans 12 classes maternelles et primaires de la vallée, avec pour chacune 2 à 4 interventions autour d'un projet éducatif, en classe et sur le terrain.
- L'accueil des visiteurs aux points-info Vanoise de Rosuel et de l'office de tourisme de Val d'Isère avec le recrutement de 3 hôtesses d'accueil.
- La réalisation de la 2^e tranche de travaux pour la requalification de la porte de Parc de Rosuel suite aux réflexions du groupe de travail « portes et entrées de Parc » du protocole Bien vivre ensemble en Vanoise. Les aménagements visent à améliorer les flux de personnes et faciliter leur orientation vers les différentes offres sur le site. Une exposition à ciel ouvert « Regarder la montagne, y voir l'homme » invite le visiteur à la lecture du paysage et à poursuivre sur les sentiers au départ de cette porte.
- Et l'accueil, ce sont aussi les gardiens de refuge : Claire LANARI au Fond des Fours, Nicolas VERNON et Bérangère VALLAT au Col du Palet, Julia ZYDORCZAK et Pascal QUÉRÉ à La Martin, Claire SEPTIER à Turia, Béatrice GRELAUD et Céline BIDEGUAIN à Rosuel.

Ce qu'il faut retenir pour Tignes



Programme d'animations scolaires 2018-2019 : interventions dans les classes primaires de Tignes autour d'un projet éducatif.



4 après-midi ou soirées ont été animés par les agents durant l'été au refuge du col du Palet.



La gestion des Réserves naturelles nationales de Tignes-Champagny et de la Grande Sassièrè avec le recrutement de deux gardes-animateurs, (emplois saisonniers de 4,5 mois), pour la gestion des réserves en général et pour proposer des animations estivales et accueillir le public nombreux en particulier.





La presse en parle !

- France 3, JT du 24 février. Dimanche en politique : Mécanismes et des conséquences du réchauffement climatique sur la haute montagne
- Actumontagne.com, 4 mars. Premiers pas en ski de rando à Peisey-Vallandry
- Le Dauphiné Libéré, 31 mars Ils veulent créer un grand sentier entre France et Italie
- TF1, JT du 20 juin. Hélicoptage et ouverture du refuge de Fond des Fours
- Laquotidienne.fr, 21 juin. Le ski d'été reprend à Tignes avec une exclusivité mondiale
- Le Progrès, 18 juillet. Sur le toit-terrasse du téléphérique de la Grande Motte
- France 3, 30 juillet. La faune et la flore protégées sur la 19^e étape du Tour de France par les jeunes d'un chantier d'insertion
- La Tarentaise Hebdo, hors-série été 2019. Les lacs d'altitude, sentinelles pour le suivi du changement climatique des Alpes françaises
- Alpes magazine, août-septembre. Refuge du fond des fours : la femme orchestre
- France bleu Pays de Savoie, 4 août. Dans le Parc national de la Vanoise, en Savoie, on peut planter sa tente près de refuges
- Le Dauphiné Libéré, 6 août. Venez vous balader dans le vallon de Rosuel
- France 5, 9 août. Alpes, le défi climatique (Sale temps pour la planète, saison 13)
- Le Dauphiné Libéré, 19 septembre. Journée découverte des lycéens au refuge du Col du Palet

Contacts



Parc national de la Vanoise
Immeuble «Le France»
53, avenue de Haute-Tarentaise
73700 Bourg-Saint-Maurice



04 79 07 02 70
secteur.hautetarentaise@vanoise-parcnational.fr
www.vanoise-parcnational.fr