



Parc national
de la Vanoise

Les Belleville

Secteur de Pralognan
la Vanoise

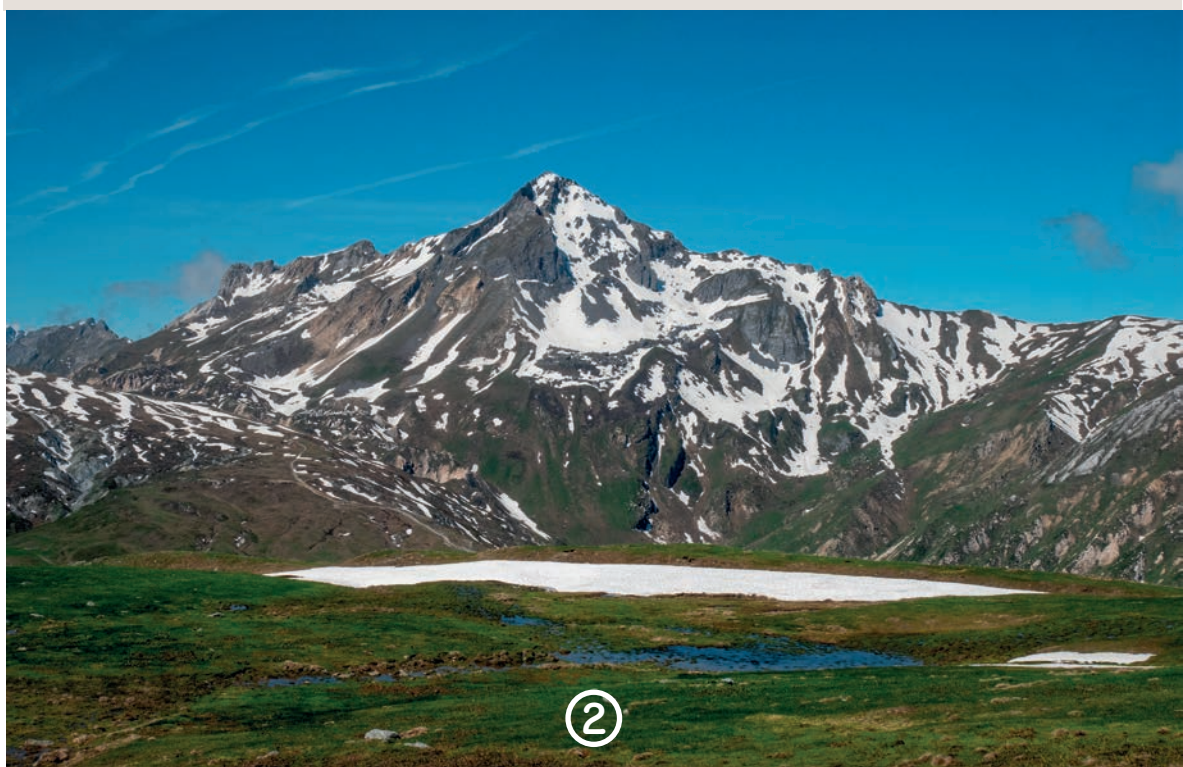


Bilan d'activité 2019

Les enjeux

LES BELLEVILLE

Adhérente à la charte du Parc national de la Vanoise, la commune de Les Belleville englobe le vallon du Doron où sont exploités plusieurs domaines skiables. D'autres espaces restent préservés d'aménagements comme le vallon des Encombres. L'enjeu pour la vallée porte sur la conciliation des usages, entre économie et haut niveau de préservation des espèces et des milieux. Le Parc accompagne la commune sur des projets aux thématiques diverses (biodiversité, accompagnement du pastoralisme...).





L'équipe du secteur



Fabien DEVIDAL
Chef de secteur

Clémentine LATHUILLIERE
Secrétaire



Nicolas GOMEZ
Technicien

Anaïs ANDRE
Technicienne



Clarisse PELLET
Garde-monitrice

Michel ROCHER
Garde-moniteur



Wilfried BLOIS
Garde-moniteur



Danièle BONNEVIE
Garde-monitrice

Marion DRAPERI
Garde-monitrice



Céline RUTTEN
Garde-monitrice



Jean-François DEROUSSIN
Garde-moniteur

> Les saisonniers

Simon PICHILLOU : garde-animateur de la Réserve naturelle nationale de Tuéda (saison d'été)

Rudy LAVIGNE : chef ouvrier (saison d'été)

Romain TAUBES et Florent GRANIER : ouvriers « sentier et bâtiment » (saison d'été)

Maud THOMAS et Félix BENOIT : hôtesse et hôte d'accueil à la Maison de la Vanoise à Pralognan-la-Vanoise (saison d'hiver 2018/2019)

Marielle GACON, Ana AMAR : hôtesse d'accueil à la Maison de la Vanoise (saison d'été 2019)

Karine RENAUD : garde-monitrice en renfort (6 mois)

Élodie DENEZE : hôtesse d'accueil Maison de la Réserve naturelle nationale du Plan de Tuéda (saisons hiver 2018/2019 et été 2019)

Clémentine LATHUILLIERE : secrétaire de secteur en remplacement (10 mois)

Des nouveaux gardiens au refuge de la Valette : Julie VINGÈRE et Baptiste GINOLLIN



Zoom
sur...

L'ATLAS DE LA BIODIVERSITÉ COMMUNALE



Lancé au printemps 2019, l'atlas de la biodiversité communale (ABC) des Belleville s'est enrichi par les nombreuses études menées au cours de la saison estivale. Des agents du Parc national de la Vanoise et des experts naturalistes se sont succédés pour inventorier les espèces encore non connues sur la commune.

Certaines journées d'inventaire, notamment pour les papillons et les bourdons, étaient ouvertes au public.

L'occasion d'en apprendre plus sur les techniques d'identification et sur la diversité de ces petites bêtes. Les spécialistes de ces insectes reviendront cet hiver présenter au public leurs résultats lors d'une conférence.



Des ateliers de sciences participatives (15) sur le suivi photographique des insectes pollinisateurs ont été proposés tout au long de l'été sur différents sites de la commune pour inciter le public à être acteur de cet inventaire.



Les prospections naturalistes continuent et de nombreuses espèces restent encore à découvrir .

Rendez-vous en 2020 pour de nouvelles sorties à la découverte de la biodiversité des Belleville ! Dès l'hiver 2020, une synthèse de cet atlas, réalisée par le Parc, sera disponible gratuitement sous la forme d'un livret.





Connaitre
Diffuser

PATRIMOINE NATUREL



Suivi d'oiseaux emblématiques

Le Parc, qui participe aux comptages de tétras-lyre, expérimente un protocole innovant de capture et de marquage d'individus avec des émetteurs GPS afin de suivre leurs déplacements depuis 2017. Une convention entre le Parc, des partenaires techniques (Observatoire des galliformes de montagne, Fédération de la chasse 73, Office national de la chasse et de la faune sauvage, Office national des forêts) et les stations de ski des 3 Vallées a été signée pour 3 ans afin d'équiper des oiseaux de GPS. L'étude apporte déjà de premiers enseignements sur l'utilisation de l'espace par le tétras-lyre qui vont permettre de mieux comprendre les interactions avec les activités humaines et améliorer les dispositifs de protection.

19 tétras-lyres et 3 lagopèdes ont été équipés en 2019 et nous espérons pouvoir équiper un jeune aigle en 2020.

Suivi chardon bleu

Suite au stage réalisé au cours de l'été 2018 afin de définir des actions concrètes en faveur du chardon bleu, la station de la Gittaz a fait l'objet, au cours de l'été 2019, de l'installation de mises en défens sur 3 zones (la mise en œuvre pratique est réalisée par l'ONF). La forte pression de pâturage sur ce site n'a cependant pas permis un fleurissement satisfaisant (hormis dans une zone mise en défens grâce à un parc électrifié).

Suivi vautour

Les agents du Parc ont participé au comptage vautour qui s'est tenu 17 août 2019, organisé par la Ligue pour la Protection des Oiseaux. Il a été observé 355 vautours fauves, 6 vautours moines, 15 gypaètes à l'échelle de la Savoie dont 97 vautours fauves et 2 gypaètes sur les vallées Nant Brun/Encombres.

PARTAGE DES DONNÉES



Une convention de partenariat sur l'usage et la diffusion des données naturalistes du Parc, via l'application Géonature, a été signée à l'occasion de la réunion du

comité de Pilotage de la convention d'application de la Charte du Parc national de la Vanoise, le 7 février 2019.

Globalement à l'échelle du secteur



Programme sur le bouquetin des Alpes : 8 bouquetins ont été marqués (sur le secteur de Pralognan) en 2019 et 140 animaux suivis. Le suivi est effectué par les agents avec l'appui de 2 stagiaires pendant 3 mois.

Site internet pour le suivi des bouquetins marqués GPS : <http://bouquetins.vanoise-parcnational.fr/>



Le Parc a participé au comptage de cervidés sur la vallée organisé par la Fédération de chasse et l'ONF, au printemps 2019.



Le Parc national participe au suivi hivernal loup dont le pilote est l'Office national de la chasse et de la faune sauvage. Les agents du Parc ont fait des sorties spécifiques pour identifier les traces de loup au sol en hiver.



Des comptages de chamois sont organisés chaque année sur le secteur (suivant le protocole IPS/IPA) pour définir la dynamique des populations de chamois.





Protéger
Restaurer

PARTENARIAT ENVIRONNEMENTAL



Dans le cadre du partenariat avec les domaines skiables, un système de visualisation phosphorescente sur des câbles va être testé au niveau de la station de Val Thorens et 1 télécabine a été

équipé en 2019 avec des Birdmarks (dispositifs de visualisation des câbles pour l'avifaune). Plusieurs autres projets de visualisation de câble sont en cours sur Val Thorens et les Menuires et devraient être réalisés en 2020.

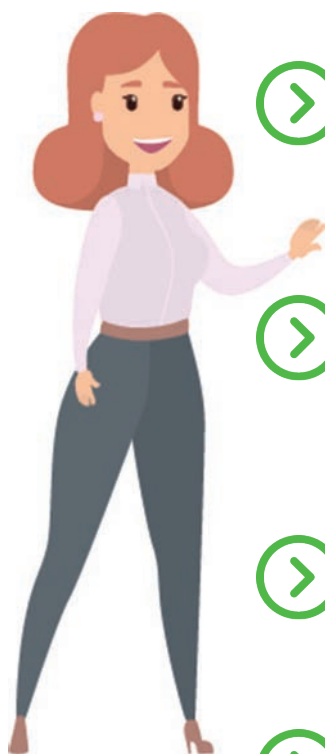
PLAN D'ACTION ZONES HUMIDES



Le plan de gestion de l'APPB (Arrêté Prefectoral de Protection de Biotope) de la Tourbière du Plan de l'Eau est engagé pour une période de 2018 à 2028. Le Parc intervient sur le sujet en partenariat avec le Conservatoire d'espaces naturels de la Savoie.

Le 12 septembre, une réunion s'est tenue avec le mécène, la Caisse des dépôts biodiversité, afin de présenter les avancées de l'étude hydraulique du site menée par le Conservatoire des espaces naturels de Savoie, pour informer tous les acteurs.

Globalement à l'échelle du secteur



Une surveillance de la zone cœur du Parc est maintenue avec une présence sur le terrain des gardes-moniteurs mais cependant peu de verbalisations, la prévention étant privilégiée.



Le Parc délivre également des autorisations de prises de vues (moins d'une dizaine en 2019) et des autorisations de manifestations sportives (3 sur le secteur en 2019 : TransVanoise, Tour des Glaciers de la Vanoise, Tour de la Grande Casse).



Le suivi des mesures compensatoires de la parcelle 12 sur le site de l'Esseillon.



Le secteur est également associé aux autorisations de travaux en cœur de Parc pour une surveillance de la bonne application des prescriptions et un accompagnement des agriculteurs.





ACCOMPAGNEMENT AGRICULTEURS



Dans le cadre du Conservatoire de l'abeille noire, 360 analyses génétiques ont été réalisées depuis le début de l'opération, dont 250 financées par le Parc. Les résultats de cette année sont en cours d'analyse. Un article est paru sur le sujet dans la revue « Abeilles en liberté » (avril 2019).

Un stage a été réalisé par Emily Plaisance (2 mois) au Parc avec comme objectif de fournir des données sur la flore auprès des agriculteurs du territoire marqués Esprit Parc national, afin qu'ils puissent communiquer ces données sur leur exploitation et valoriser ainsi leurs pratiques agricoles.

ESPRIT PARC NATIONAL

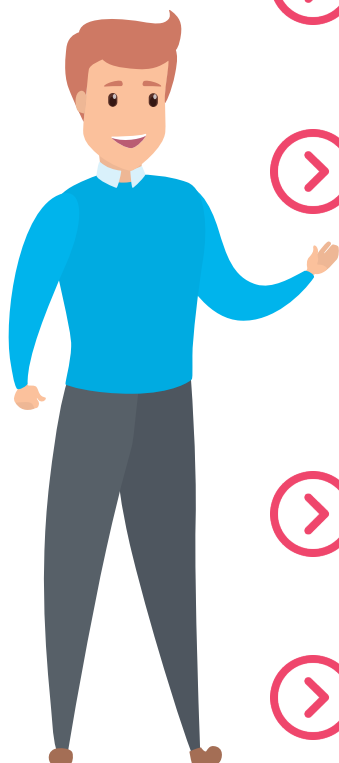


La marque Esprit Parc national sur le territoire des Belleville cible les produits : sorties de découverte, séjours à forfait, hébergement, restauration, visites de sites, artisanat, miel, produits laitiers... Actuellement aux Belleville : 1 miel marqué Esprit Parc national (Klébert Silvestre), 2 sorties marquées auprès du bureau des guides, 1 restaurant (Chez

Pépé Nicolas) et 10 produits agricoles pour 2 exploitations (Serge Jay, Valentin Suchet de l'exploitation Chez Pépé Nicolas).

Une newsletter Esprit parc national est adressée régulièrement par le Parc aux acteurs socio-professionnels pour relayer différentes informations dont l'inscription à des formations gratuites. Inscription possible à espritparcnational@vanoise-parcnational.fr.

Globalement à l'échelle du secteur



Cette année la fréquentation de la Maison de la Vanoise à Pralognan est d'environ 12 000 personnes, l'hiver, et 22 000 personnes, l'été 2019.



En matière agricole, le secteur est impliqué dans l'accompagnement des éleveurs confrontés à la présence du loup. Il assure notamment la réalisation des constats de prédation (1 en cœur de Parc sur le secteur en 2019 sur Pralognan) et l'accompagnement dans la mise en place de mesures pour aider au gardiennage des troupeaux : 3 abris d'urgence mis en place pour les bergers sur le secteur (dont 2 aux Belleville : le Pâtre de la Crau et col de la Fenêtre).



Sur le secteur, 3 ouvriers permettent l'entretien des sentiers, refuges et cabanes de surveillance.



Le Parc accompagne aussi des pétitionnaires sur leurs projets de réhabilitation de patrimoine bâti en cœur de Parc : refuge du col de la Vanoise, bâtiment agricole au lieu-dit Chapendu, à Pralognan.





Partager
Accueillir

ANIMATIONS ESTIVALES ET ACCESSIBILITÉ



En plus des animations organisées dans le cadre de l'ABC, les gardes-moniteurs du Parc proposent, en partenariat avec les OT, des animations tout au long de l'année : stand « traces des animaux » en février au départ du télésiège du Bettex, balade en raquettes à neige sur le sentier de la Loy, point-rencontre aux refuges du Lou et de Gittamelon

(thèmes rapaces, insectes...), projection de films à Saint-Martin, tenue de stand à la fête du printemps en mai (avec la participation au jury du concours photo organisé par l'association Demain Vivre aux Belleville) et à la traditionnelle fête du Plan de l'Eau au mois d'août. Sans oublier une exposition sur le chardon bleu visible pendant tout l'été à l'OT de Saint-Martin.

SENSIBILISATION DES SCOLAIRES



Les classes de CE et CM de Praranger ont bénéficié d'interventions en classe par un garde-moniteur sur le thème des rapaces, puis ont passé deux jours dans le vallon du Lou, avec l'expérience d'une nuit au refuge du Lou à la fin de l'année scolaire.

Quant aux élèves des classes de maternelle de Villarlurin et Val Thorens, ils ont pu se retrouver à l'occasion d'une sortie commune au Plan de l'Eau en juin, après avoir découvert la faune de montagne et le gypaète barbu lors d'animations en classe.

PATRIMOINE CULTUREL

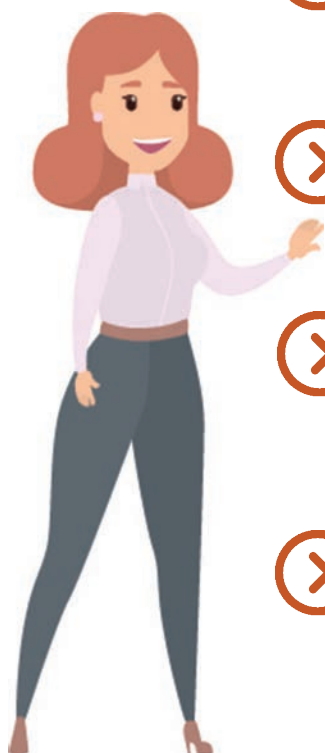


La création de la Maison de l'abeille noire et de la nature, dont l'ouverture a eu lieu en décembre 2019, fait partie des projets prévus dans la convention signée entre le Parc et la commune des Belleville. Le Parc a apporté son assistance notamment sur la scénographie : rédaction de contenu, apport d'expertise, relecture des textes, fournitures

de support vidéo et photos. Il a également contribué financièrement au projet, ainsi que la GMF, mécène des parcs nationaux.

Le Parc contribue à la valorisation du patrimoine sur la commune en participant à l'appui technique au projet de sentier thématique sur Villarenger.

Globalement à l'échelle du secteur



De nombreuses animations ont été programmées notamment à la Maison de la Vanoise à Pralognan, mais également des animations en refuge et des diffusions de films.



Les écoles de toutes les communes du secteur ont été concernées par des projets pédagogiques du Parc soit 48 interventions avec les scolaires.



Avec la présence de nombreux centres d'accueil sur le secteur, également pour un public handicapé, les agents ont été mobilisés pour plusieurs interventions.



Le Parc a organisé une journée de l'ensemble de son personnel le 4 juillet, aux Belleville. Cette journée a été consacrée à la collecte de données naturalistes par les agents répartis en groupes sur différents sites de la commune. Ces prospections ont permis de compléter les données collectées dans le cadre de l'ABC.

Après une introduction par André Plaisance, cette rencontre a été l'occasion de remercier Céline Giunta-Cuvet, partie pour d'autres missions, pour le travail accompli avec le Parc.





Chardon bleu ou Reine des Alpes, emblème de nos montagnes

Savez-vous que, quand les conditions de vie lui sont propices, le chardon bleu bénéficie d'une longévité extraordinaire ? Plus de 60 ans, grâce à une épaisse racine protégée du froid par le manteau neigeux.





La presse en parle !

- > France 3 Alpes, JT, 30 janvier. Vente aux enchères à Dijon de l'ancien refuge du Col de la Vanoise
- > Savoie News, février. Vidéo sur les pratiques sportives et les espèces protégées, et maison du Parc à Pralognan.
- > Actumontagne.com, 19 février. Les 3 Vallées s'engagent pour la protection des oiseaux de montagne
- > Enviscope.com, 19 février. Une convention pour la protection des oiseaux en hiver sur les domaines skiables
- > France Bleu Pays de Savoie, 21 février. ITV de chargés de mission du PNV sur l'impact du réchauffement climatique sur la faune et la flore
- > Brefeco.com, 25 février. Une convention pour protéger les oiseaux sur les pistes de ski l'hiver
- > RCF, 25 février. Émission « 3 questions à », ITV d'Eva Aliacar sur la protection des oiseaux sur les 3 vallées.
- > Actucity, 28 février. Pralognan la Vanoise : 13e nuit de la Chouette
- > Montagnes magazine, 4 mars. Vanoise : un partenariat avec les stations de ski pour protéger les oiseaux
- > La Savoie, 4 avril. Pralognan : des racines et des cimes
- > Le Progrès, 8 avril. Ils ont plongé sous la glace du plus profond lac de la Vanoise (lac Merlet)
- > Abeilles en liberté, avril 2019. En Savoie, les acteurs s'organisent pour préserver l'abeille noire locale
- > Actumontagne.com, 29 juillet. Photographiez les insectes pollinisateurs des Belleville
- > Le Dauphiné Libéré, 12 août. Les 3 vallées : des GPS pour mieux comprendre les tétralyres et les lagopèdes
- > TF1, JT du 14 août. Randonnée glaciaire du refuge de Péclet-Polset au dôme de Polset

Contacts



Parc national de la Vanoise
Avenue de Chasseforêt
73710 Pralognan-La-Vanoise



04 79 08 76 17
secteur.pralognan@vanoise-parcnational.fr
www.vanoise-parcnational.fr