



Parc national  
de la Vanoise



*Les Allues*  
Secteur de  
Pralognan-la-Vanoise



Bilan d'activité 2019



# *Les enjeux*

## **LES ALLUES**

Le cœur du Parc est caractérisé par des milieux sensibles comme le glacier de Gébroulaz, les lacs du Mont Coua et le vallon du Fruit. La Réserve naturelle nationale de Plan de Tuéda concentre une fréquentation touristique importante. Le site présente des enjeux forts en termes de paysages, d'espèces et de milieux naturels dans un environnement proche de domaines skiables. L'activité pastorale est un élément aussi de ce territoire.





# L'équipe du secteur



**Fabien DEVIDAL**  
Chef de secteur

**Clémentine LATHUILLIERE**

Secrétaire



**Nicolas GOMEZ**  
Technicien

**Anaïs ANDRE**

Technicienne



**Clarisse PELLET**  
Garde-monitrice

**Michel ROCHER**  
Garde-moniteur



**Wilfried BLOIS**  
Garde-moniteur



**Danièle BONNEVIE**  
Garde-monitrice

**Marion DRAPERI**  
Garde-monitrice



**Céline RUTTEN**  
Garde-monitrice



**Jean-François DEROUSSIN**  
Garde-moniteur

## > Les saisonniers

Simon PICHILLOU : garde-animateur de la Réserve naturelle nationale de Tuéda (saison d'été)

Rudy LAVIGNE : chef ouvrier (saison d'été)

Romain TAUBES et Florent GRANIER : ouvriers « sentier et bâtiment » (saison d'été)

Maud THOMAS et Félix BENOIT : hôtesse et hôte d'accueil à la Maison de la Vanoise à Pralognan-la-Vanoise (saison hiver 2018/2019)

Marielle GACON, Ana AMAR : hôtesse d'accueil à la Maison de la Vanoise (saison été 2019)

Karine RENAUD : garde-monitrice en renfort (6 mois)

Élodie DENEZE : hôtesse d'accueil Maison de la Réserve naturelle nationale du Plan de Tuéda (saison hiver 2018/2019 et saison été 2019)

Clémentine LATHUILLIERE : secrétaire de secteur en remplacement (10 mois)

Des nouveaux gardiens au refuge de la Valette : Julie VINGÈRE et Baptiste GINOLLIN





Connaître  
Diffuser

# 1

## ACTIVITÉS SUR LE SECTEUR

En 2019, le secteur s'est impliqué dans une vingtaine de protocoles différents. Ce sont des protocoles de suivi faune (aigle, bouquetin) et flore (chardon bleu) développés par le Parc ou dans le cadre de programmes européens (gypaète barbu) mais également des suivis en collaboration avec la Chambre d'agriculture (Alpes sentinelles), l'Office national de la Chasse et de la faune sauvage (protocoles de suivi loup), la Fédération des chasseurs (comptage chamois et cervidés), le réseau Lacs sentinelles, l'Observatoire des galliformes de montagne pour des suivis tétras-lyre...

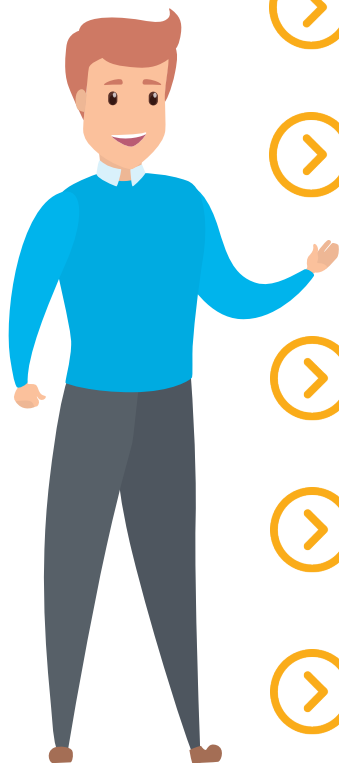


En ce qui concerne le bouquetin, il faut rappeler le programme européen Alcotra lemed-lbex sur le bouquetin des Alpes. Dans ce cadre, et afin de pouvoir mieux suivre leurs déplacements, le Parc national de la Vanoise a équipé certains bouquetins de colliers émetteurs GPS. Les bouquetins ainsi marqués ont été baptisés par des écoliers de Champagny en Vanoise qui peuvent les suivre en direct sur le site internet : [bouquetin.vanoise-parcnational.fr](http://bouquetin.vanoise-parcnational.fr). 8 bouquetins ont été marqués (sur le secteur de Pralognan) en 2019 et 140 animaux suivis. Le suivi a été effectué par les agents avec l'appui de 2 stagiaires pendant 3 mois.



Une autre espèce remarquable mobilise les agents du Parc sur le secteur : le tétras lyre. Le Parc, qui participe aux comptages de tétras-lyre, expérimente un protocole innovant de capture et de marquage d'individus avec des émetteurs GPS afin de suivre leurs déplacements. Une convention entre le Parc, des partenaires techniques (OGM, FDC73, ONCFS, ONF) et les stations de ski des 3 Vallées a été signée pour 3 ans afin d'équiper des tétras-lyres de GPS. L'étude apporte déjà des premiers enseignements sur l'utilisation de l'espace par le tétras-lyre qui vont permettre de mieux comprendre les interactions avec les activités humaines et améliorer les dispositifs de protection. 19 tétras-lyres et 3 lagopèdes ont été équipés en 2019 et nous espérons pouvoir équiper un jeune aigle en 2020. L'action va se poursuivre dans le cadre du programme européen POIA 2020-2022 co-financé par l'Europe (FEDER) et l'État (FNADT).

## Ce qu'il faut retenir pour Les Allues



Suivi satellitaire du tétras-lyre et comptage de tétras-lyres en partenariat avec la fédération des chasseurs pour définir des quotas les plus adaptés possible.



Mise en œuvre d'un protocole sur les odonates et sur les araignées par les agents du Parc.



Programme de suivi des bouquetins marqués.



Programme Lacs sentinelles : suivi des lacs du Mont Coua.



Préparation d'un programme scientifique qui sera lancé en 2020 sur la Montagne du Saut.



Plusieurs protocoles sur la Réserve naturelle nationale de Plan de Tuéda : suivi dendrométrique des réserves forestières sur le secteur Bois de la Ramée ; évaluation de l'état de conservation des milieux humides et aquatiques ; évaluation des effectifs de lièvre variable...







## 2

## ACTIVITÉS SUR LE SECTEUR

Une surveillance de la zone cœur du Parc est maintenue avec la présence d'agents sur le terrain mais cependant peu de verbalisations, la prévention étant privilégiée.



En 2019 : 1 procès-verbal ; 25 timbres-amende ; 1 avertissement écrit, une cinquantaine d'avertissements oraux et une dizaine d'observations sont à dénombrer.

Les infractions constatées concernent essentiellement le ski en dehors des itinéraires autorisés (Réserve naturelle nationale du Plan de Tuéda), l'introduction de chien et le bivouac (l'autorisation de bivouac étendue à tous les refuges du cœur du Parc semble avoir été mal interprétée, puisqu'on a observé plus de bivouac hors zones autorisées que l'année précédente).

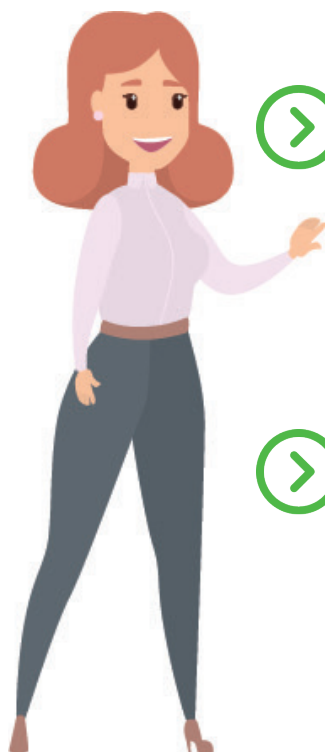
Cette surveillance s'effectue parfois en interservices avec la Gendarmerie ou l'ONCFS, ce qui a été le cas en 2019 pour le ski.

Le secteur a aussi en charge la délivrance des autorisations de circulation et de survol. Cette année, une vingtaine d'autorisations de circulation ont été délivrées et une dizaine d'autorisations de survol, notamment pour les travaux du refuge du Col de la Vanoise.

Le Parc délivre également des autorisations de prises de vues (moins d'une dizaine en 2019) et des autorisations de manifestations sportives (3 en 2019 : Trans Vanoise, Tour des Glaciers de la Vanoise, Tour de la Grande Casse).

Des tournées ont été organisées en cœur de Parc pour une surveillance de la bonne application des prescriptions liées aux autorisations de travaux.

## Ce qu'il faut retenir pour Les Allues



La zone cœur sur Les Allues est un espace très fréquenté par les randonneurs notamment dans le secteur du refuge du Saut. Les infractions liées à cette fréquentation concernent principalement le ski sur des itinéraires non autorisés et les chiens dans la Réserve naturelle nationale du Plan de Tuéda, mais aussi le survol par drone.

Des contrôles en matière d'autorisation de travaux et de circulation ont par ailleurs été effectués.







Accompagner  
Aider

### 3

## ACTIVITÉS SUR LE SECTEUR



Embauche de 2 hôtesse d'accueil en saison à la Maison de la Vanoise à Pralognan et une hôtesse à la Maison de la Réserve naturelle nationale du Plan de Tuéda. Environ 12 000 personnes ont été accueillies l'hiver et 22 000 personnes l'été à la Maison de la Vanoise.

Le secteur est également impliqué dans les manifestations sportives : accompagnement du TGV et du TGC.

Des animations de sensibilisation sont menées par les agents du secteur dans les refuges ainsi que sur le terrain. Les agents accompagnent les gardiens des refuges du Parc (refuge Le Bois, Plaisance et la Valette).

Le Parc participe à la promotion du territoire avec la rencontre de divers médias.

Sur le secteur, 3 ouvriers permettent l'entretien des sentiers, refuges et cabane de surveillance.



En matière agricole, le secteur accompagne les éleveurs confrontés à la présence du loup : réalisation de constats de prédation (1 en cœur de Parc sur le secteur en 2019) et 3 abris d'urgence mis en place (1 à Pralognan et 2 aux Belleville).

En partenariat avec la Société d'Économie Alpestre, le secteur suit la mise en œuvre des MAEC, mesures de gestion pour prendre en compte les enjeux agri-environnementaux dans la conduite des troupeaux.

Dans le cadre d'Alpages sentinelles, un suivi est conduit en collaboration avec la Chambre d'agriculture sur 1 site sur le secteur à Courchevel.



Le Parc a accompagné des pétitionnaires sur leurs projets de réhabilitation de patrimoine bâti en cœur de Parc : exemple du bâtiment agricole au lieu-dit Chapendu, à Pralognan.



## Ce qu'il faut retenir pour Les Allues



Relationnel renforcé entre le Parc, les socioprofessionnels et la commune, notamment grâce à la convention signée avec la Société des 3 Vallées pour la protection des oiseaux de montagne (tétralyre, lagopède et aigle royal).





Partager  
Accueillir

## 4

### ACTIVITÉS SUR LE SECTEUR

De nombreuses animations ont été programmées notamment à la Maison de la Vanoise, mais également en refuge, ainsi que des diffusions de films. Le secteur a également participé à la fête du plan de l'Eau (aux Belleville), au festival Gordzérés (à Champagny) ; à la Grande Odyssée, à la fête des guides et à la fête de l'Alpe à Ritord (à Pralognan).



Les écoles de toutes les communes du secteur ont été concernées par des projets pédagogiques du Parc, soit 48 interventions avec les scolaires.

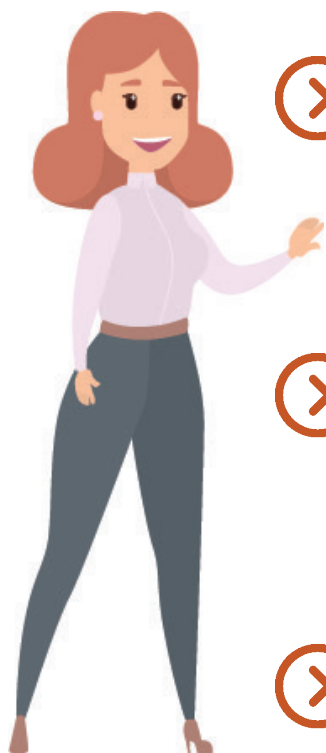


De par la présence de nombreux centres d'accueil sur le secteur, notamment de publics handicapés, les agents ont été mobilisés pour plusieurs interventions en faveur de l'accessibilité :

- Visite de la Maison de la Vanoise par des groupes de personnes en situation de handicap.
- Accompagnement d'un programme de sensibilisation au milieu montagnard pour un groupe de personnes déficientes mentales des Papillons blancs.
- Accueil d'un groupe de personnes non voyantes à la Maison de la Vanoise dans le cadre d'un séjour organisé (Association Valentin Haüy) pour une sensibilisation à la faune sauvage.
- Accompagnement d'un groupe de personnes déficientes visuelles et auditives dans le cadre d'un séjour de perfectionnement à la montagne, en partenariat avec l'association Les Montagnes du Silence.



## Ce qu'il faut retenir pour Les Allues



De nombreuses animations sont réalisées aux Allues, principalement dans la Réserve naturelle nationale du Plan de Tuéda pour toucher le plus grand nombre de personnes. Une personne a été recrutée cet été en tant que garde-animateur de la Réserve.



7 interventions scolaires ont été organisées par les agents du Parc en direction des maternelles et des primaires des Allues sur des thématiques diverses : étage de la végétation, bouquetins, aigle royal...



Des animations nature ont été organisées au refuge du Saut par les agents du Parc.





## La presse en parle !

- > France 3 Alpes, JT, 30 janvier. Vente aux enchères à Dijon de l'ancien refuge du Col de la Vanoise
- > Savoie News, février. Vidéo sur les pratiques sportives et les espèces protégées, et maison du Parc à Pralognan.
- > Actumontagne.com, 19 février. Les 3 Vallées s'engagent pour la protection des oiseaux de montagne
- > Enviscope.com, 19 février. Une convention pour la protection des oiseaux en hiver sur les domaines skiables
- > France Bleu Pays de Savoie, 21 février. ITV de chargés de mission du PNV sur l'impact du réchauffement climatique sur la faune et la flore
- > Brefeco.com, 25 février. Une convention pour protéger les oiseaux sur les pistes de ski l'hiver
- > RCF, 25 février. Émission « 3 questions à », ITV d'Eva Aliacar sur la protection des oiseaux sur les 3 vallées.
- > Actucity, 28 février. Pralognan la Vanoise : 13e nuit de la Chouette
- > Montagnes magazine, 4 mars. Vanoise : un partenariat avec les stations de ski pour protéger les oiseaux
- > La Savoie, 4 avril. Pralognan : des racines et des cimes
- > Le Progrès, 8 avril. Ils ont plongé sous la glace du plus profond lac de la Vanoise (lac Merlet)
- > Abeilles en liberté, avril 2019. En Savoie, les acteurs s'organisent pour préserver l'abeille noire locale
- > Actumontagne.com, 29 juillet. Photographiez les insectes pollinisateurs des Belleville
- > Le Dauphiné Libéré, 12 août. Les 3 vallées : des GPS pour mieux comprendre les tétralyres et les lagopèdes
- > TF1, JT du 14 août. Randonnée glaciaire du refuge de Péclet-Polset au dôme de Polset

### Contacts



Parc national de la Vanoise  
Secteur de Pralognan-  
La-Vanoise  
Avenue de Chasseforêt  
73710 Pralognan-La-Vanoise



04 79 08 76 17  
secteur.pralognan@vanoise-  
parcnational.fr  
[www.vanoise-parcnational.fr](http://www.vanoise-parcnational.fr)