



Parc national
de la Vanoise



AUSSOIS

BILAN D'ACTIVITÉ **2018**
DU SECTEUR DE **MODANE**

les enjeux

Aussois

Avec le site des barrages qui constitue un point central d'entrée dans le cœur du Parc national de la Vanoise, une activité agricole bien présente et de nombreuses structures d'accueil du public, Aussois concentre une part importante de l'activité du secteur de Modane.

INTERLOCUTEURS SECTEUR MODANE



Chef de secteur

Sébastien BRÉGEON
06 26 84 73 55



Secrétaire

Rose RANIERI
04 79 05 01 86



Technicien

Franck PARCHOUX
06 26 84 73 37



Technicien

Guido MEEUS
06 70 67 70 46



Garde-moniteur

Lionel BONSACQUET



Garde-monitrice

Karine MOUSSIEGT



Garde-moniteur

Yoann CAILLOT



Garde-monitrice

Valérie HAGRY

Personnel saisonnier

Équipe de 5 ouvriers de mi-mai à mi-octobre :

Pierre Olivier Rosaz (chef d'équipe), David Margerie, Florian Gohet, Yoann Rosaz et Bastien Gaudry ont été recrutés pendant 4,5 mois. Chargés de l'entretien des sentiers et des bâtiments, leur activité se répartit sur les deux secteurs de Maurienne.

1 hôtesse, Raphaëlle Sanz a été recrutée pendant les mois d'été pour renforcer la présence de Rose Ranieri (secrétaire hôtesse du secteur) et assurer une ouverture au public 7j/7 sur le point info Vanoise de la Maison Cantonale de Modane.

1 animatrice nature, Laureline Durand, a été recrutée cet été, notamment pour les stands et les animations proposées à la maison cantonale

Le secteur a également accueilli 7 stagiaires : 1 lycéen (du lycée des métiers de la montagne de saint michel de Maurienne), 2 collégiens (dont 1 du collège de Modane), deux BTS et deux universitaires.

PATRIMOINE

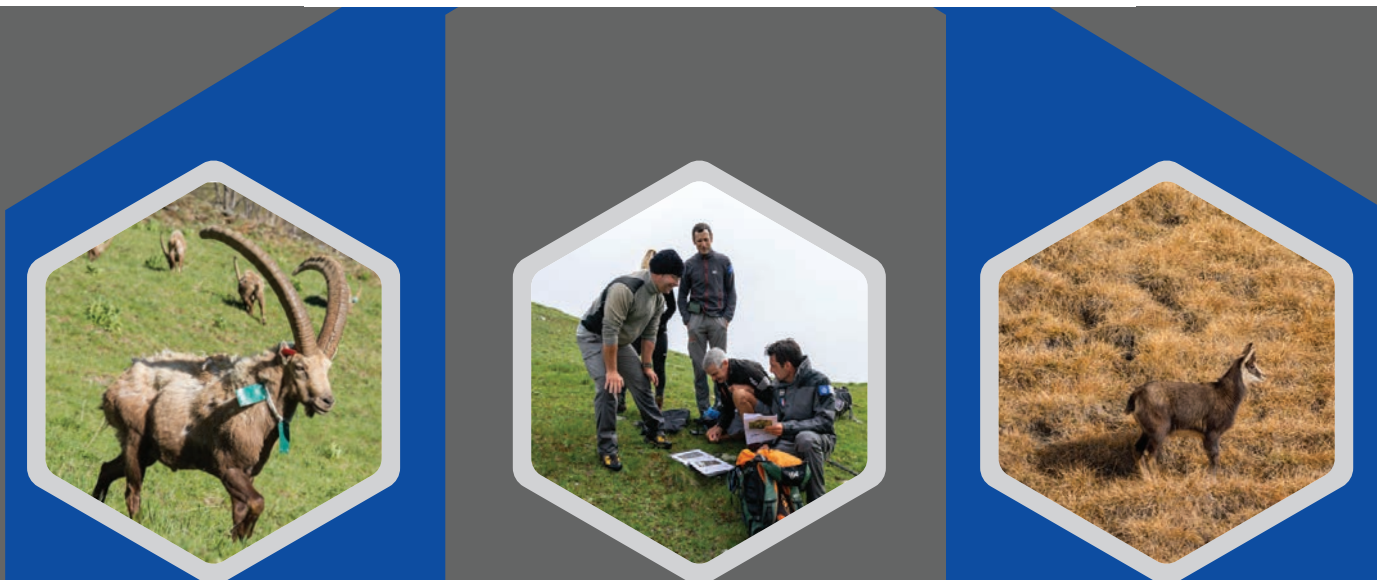
Connaître et diffuser les connaissances sur le patrimoine des territoires en cœur de Parc national

ACTIVITÉ SUR LE SECTEUR

En 2018, le secteur de Modane s'est impliqué dans une vingtaine de protocoles scientifiques, dont certains en collaboration avec d'autres partenaires (Chambre d'agriculture, Direction Départementale des Territoires, instituts de recherche comme le Centre de Recherche sur les Écosystèmes Alpains...), parmi lesquels on retrouve :

- le programme de capture puis de suivi des bouquetins marqués avec pour 2018, 22 nouveaux animaux marqués, 16 avec un collier GPS, dont on peut suivre en ligne et en direct les déplacements sur le site : bouquetin.vanoise-parcnational.fr
- le suivi de la tendance évolutive des populations de chamois par méthode indiciaire : cette 4^e année de mise en œuvre d'une nouvelle méthode IPS/IPA (4 quartiers suivis 4 fois sur le secteur de Modane), devrait permettre de dégager une première tendance de l'évolution de la population (résultats en cours d'analyse).
- le suivi hivernal du loup a mis en évidence la présence d'au moins 7 individus sur le territoire de la meute de Haute Maurienne.
- les suivis et prospection flore : cette année, ce sont surtout les stations des espèces des combes à neige et de trèfle des rochers qui ont retenu l'attention du secteur en plus des prospections de routine qui enrichissent la connaissance de la flore du massif.

- la mise en place d'un transect ORCHAMP en partenariat avec le Laboratoire d'écologie alpine, comportant 8 placettes de suivis échelonnées sur 1 400 m de dénivelé sur les Adrets de Sollières, qui devrait permettre de suivre l'impact du changement climatique sur toutes sortes de paramètres (flore, faune, sol...).
- la poursuite de l'Observatoire Photographique des Paysages avec la reconduction de prises de vue à l'identique sur des sites paysagers suivis à long terme.



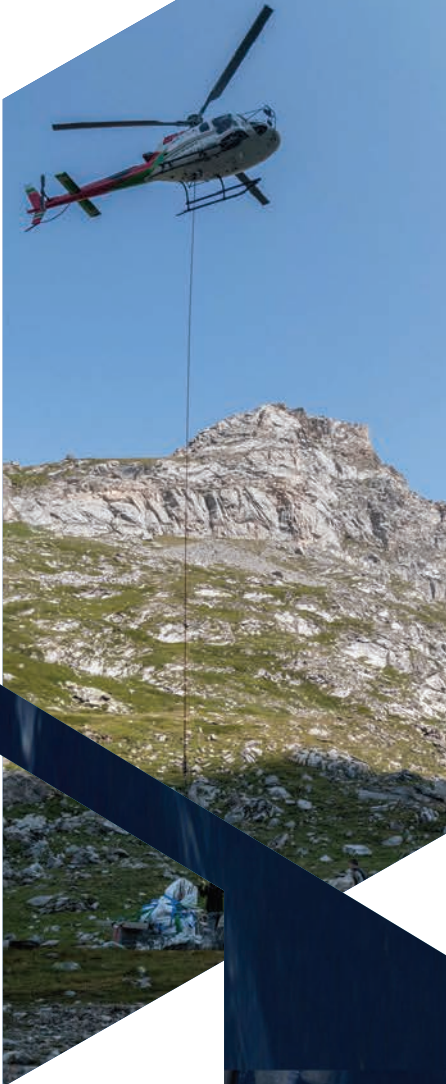
CE QU'IL FAUT RETENIR POUR AUSSOIS

- Le programme de suivi des bouquetins marqués.
- Les IPS et IPA chamois (1 quartier de suivi au plateau du mauvais berger), avec pour cette année une légère augmentation des effectifs sur ce site.
- Le programme Alpages sentinelles sur l'estive du groupement pastoral d'Aussois (protocole ressource et protocole biodiversité).
- Une journée de prospection flore axée sur les espèces caractéristiques des combes à neige dans le cadre du suivi des changements climatiques.
- L'appui à une étude sur les coléoptères coprophages et leur rôle fonctionnel (alpage d'Aussois, thèse d'un étudiant de l'Université de Montpellier) avec une journée de restitution qui s'est déroulée à Aussois le 20 septembre.
- Le suivi des mesures compensatoires de la parcelle 12 sur le site de l'Esseillon.

Protéger Restaurer

PATRIMOINE

Protéger et restaurer un patrimoine naturel, culturel et paysager exceptionnel



ACTIVITÉ SUR LE SECTEUR

Le Parc national de la Vanoise a pour objectif majeur la préservation de cet espace naturel remarquable et la protection de sa biodiversité. L'atteinte de cet objectif se décline au travers d'une diversité de missions allant du développement de la connaissance des milieux à l'éducation et la sensibilisation du public, en passant aussi par la surveillance et le respect de la réglementation.

La particularité de cette surveillance se traduit par une forte présence sur le terrain, plus en amont et à but pédagogique, ce qui entraîne très peu de verbalisations. En 2018, aucun Procès-verbal ou timbre-amende n'a été dressé ; seuls quelques avertissements oraux sont à relever. Les infractions constatées concernent essentiellement l'introduction de chien à proximité des limites.

Cette surveillance s'effectue parfois en mission interservices avec la Gendarmerie ou l'ONCFS, ce qui n'a pas été le cas en 2018.



Le secteur a aussi en charge la délivrance des autorisations de circulation et de survol. Cette année, 4 autorisations de circulation qui ont été délivrées pour la piste de La Sétéria, 2 autorisations d'alevinage et 16 autorisations de survol, notamment pour les travaux du refuge de la Dent Parrachée.

À noter pour 2018, la mise en place d'une nouvelle réglementation pêche en zone cœur de Parc pour favoriser une gestion raisonnée et plus adaptée à l'environnement, qui proche du mode de fonctionnement des sociétés de pêche du secteur, n'a pas donné lieu à d'importants changements de pratiques.



CE QU'IL FAUT RETENIR POUR AUSSOIS

- La zone cœur sur Aussois est un espace très fréquenté notamment dans le secteur des barrages et jusqu'au refuge de Fond d'Aussois. Les infractions dues à cette fréquentation concernent principalement les chiens, la pêche et parfois la cueillette. À cela s'ajoute les problèmes de survol, notamment dans le secteur du Rateau.
- La quasi-totalité des autorisations de circulation ou de survol délivrées par le secteur concerne le territoire de la commune d'Aussois avec notamment cette année encore de nombreuses autorisations liées aux travaux sur le refuge FFCAM de La Dent Parrachée.

Accompagner Aider

DEVELOPPEMENT DURABLE

Accompagner les acteurs du territoire dans une logique de développement durable



ACTIVITÉ SUR LE SECTEUR

AGRICULTURE

Le secteur est impliqué dans l'accompagnement des éleveurs du cœur du Parc national confrontés à la présence du loup, notamment par la réalisation des constats de prédation (14 en cœur de Parc sur le secteur en 2018), et l'accompagnement dans la mise en place de mesures pour aider au gardiennage des troupeaux (ex : logement de berger). Le travail avec les éleveurs, passe également par l'élaboration en partenariat avec la Société d'Économie Alpestre de mesures prenant en compte les enjeux agri-environnementaux dans la conduite des troupeaux (MAEC).

TOURISME

La participation du secteur se concrétise par la présence de 2 hôtesses à la maison cantonale de Modane durant la période estivale qui assure l'accueil et le renseignement des visiteurs 7j/7, et la présentation d'expositions temporaires.

Il faut noter également l'action des agents et des ouvriers saisonniers du Parc qui entretiennent le réseau de sentiers et passerelles du cœur de Parc, ainsi que la signalétique et les refuges du Parc (refuge de L'Orgère en ce qui concerne le secteur).

AMÉNAGEMENT

Le secteur conseille les pétitionnaires lors de l’instruction des dossiers de travaux en cœur de Parc. Dans ce cadre, 2018 a vu se poursuivre des travaux d’extension du refuge FFCAM de La Dent Parrachée et la réalisation d’une expertise sur un chalet d’alpage au Planay sur la commune de Modane dans le but d’améliorer les conditions d’hébergements des bergers.

Le secteur est également investi dans la réalisation de suivis de mesures compensatoires liées à certains projets d’aménagement comme la Parcelle 12 à Aussois, suite aux travaux de RTE sur la ligne HT ou bien la re-végétalisation suite à la création d’un cheminement piéton à Villarodin-Bourget.



CE QU’IL FAUT RETENIR POUR AUSSOIS

- La mise en place d’un abri pour le berger du groupement pastoral au Plateau du Mauvais berger et la réalisation de 4 constats de prédation.
- Les ouvriers du Parc sont intervenus sur plusieurs tronçons de sentiers de la commune.
- Le secteur est aussi impliqué dans le suivi des travaux d’extension au refuge de la Dent Parrachée.
- En matière de gestion des milieux dans le cadre de mesures compensatoires, le suivi de la Parcelle 12 d’Aussois, suite à la réouverture d’une pelouse sèche très embroussaillée a mobilisé les agents sur des lignes de lecture d’espèces végétales, sur des inventaires de papillons et sur du petit débroussaillage d’entretien. On notera cette année la floraison du premier pied de sauge d’Éthiopie revenu après les travaux.
- La participation de trois agents à la journée de tronçonnage de bois pour nettoyer le site de la Sétéria.

Partager Accueillir

ÉDUCATION - SENSIBILISATION

Faire connaître le patrimoine
et accueillir le visiteur



ACTIVITÉ SUR LE SECTEUR

Les opérations d'animation et de sensibilisation, ont représenté une part importante de l'activité du secteur (121 actions en 2018).

De par la présence de nombreuses écoles et centres d'accueil sur le territoire, le secteur est très impliqué dans l'animation et la sensibilisation en milieu scolaire avec 49 interventions :

Auprès des scolaires :

- En maternelle (5 interventions : Modane)
- En primaire (11 interventions : Modane, RPI Villarodin-Bourget/Avrieux, RPI Sollières/Bramans/Termignon)
- Au collège (6 interventions pour le collège de Modane et 3 pour celui de Saint-Étienne de Cuines)
- Au lycée (3 interventions au Lycée des Métiers de la Montagne)
- Au Forum des métiers de Saint-Julien-Montdenis
- En centres de vacances pour les classes transplantées sur les communes du secteur : Fleur et neige à Aussois (5 interventions), Anjour Vanoise (1 interventions), Au pays des loups (1) et OUL (6) à Val Cenis Sollières.

Auprès du grand public (locaux ou visiteurs) à diverses occasions et par divers moyens :

- événements festifs : fête de la nature, fête de Saint André, soirées brame du cerf...

- animations en soirée en refuge (10 au refuge de L'Orgère, 6 au refuge de Fond d'Aussois, 4 au refuge de La Dent Parrachée) ou en centre de vacances (1 à la CCAS à Aussois)
- 20 stand/animations au départ de balades : piste de La Sétéria (6), parking de L'Orgère (8), monolithe (3), hameau de polset (3)
- sorties accompagnées (7 sorties réalisées)

- sorties pour déficients moteurs, visuels ou mentaux dans le vallon de l'Orgère (4) et dans le fond d'Aussois (3)
- expositions à la Maison Cantonale durant l'été : 18 animations (bouquetin et gypaète)
- une forte présence sur les sentiers à la rencontre du public (15 jours/agent)



CE QU'IL FAUT RETENIR POUR AUSSOIS

L'équipe du secteur a réalisé diverses animations :

- 4 sorties accompagnées dont une lors du Géofestival
- 10 animations en soirée en refuge au printemps et en été
- 3 animations en soirée au centre Fleurs et neige et 1 au CCAS pour un public adulte
- 6 journées d'animations avec un stand sur la piste de la Sétéria



La presse en parle

- **France Bleu Pays de Savoie**, 12 janvier. Festi'nordic. ITW radio jour de la Grande Odysée Savoie Mont Blanc
- **France 5**, *Échappées belles*, 22 février. Thème « La Savoie côté neige »
- **Montagnes magazine**, 3 mars. Glacier de Gébroulaz : un géant observé depuis 200 ans
- **L'Alpe**, mars 2017. Chouette journée
- **Écho des pays de Savoie**, 29 mai. Abeille noire : 350 ruches des Belleville scrutées par le CNRS
- **Enviscope**, 11 juin. Génétique : les apiculteurs Belleville veulent protéger l'Abeille noire
- **Montagnes magazine**, 28 juin. Nouvelle édition pour Nuit en cimes
- **TF1, JT**, 12 juillet. Le comptage des bouquetins (avec deux agents du PNV)
- **Le Dauphiné Libéré**, 16 juillet. Favoriser la protection de l'abeille noire
- **Tarentaise hebdo**, 17 juillet. Partenaires pour sauver l'abeille noire
- **France 3, JT Alpes**, 25 septembre. Fin de saison estivale à l'alpage du Plan du Sel (Champagny)

Photos :

© Parc national de la Vanoise
S. Brégeon, V. Hagry, C. Tardivet, C. Gotti,
C. Balais, C. Pellet, P. Folliet, K. Moussiegt,
K. Renaud, C. Rutten, V. Augé, A. Garnier.



www.vanoise-parcnational.fr



@parcnationaldelavanoise



secteur.modane@vanoise-parcnational.fr



+33 (0)4 79 05 01 86



Parc national de la Vanoise - Secteur de Modane
rue de Polset
73500 MODANE

