

Parc national  
de la Vanoise

# ZOOM SUR

LES ACTIONS  
MARQUANTES DE L'ANNÉE 2018





## Édito

J'ai été élue à la présidence du conseil d'administration il y a un peu plus d'un an, avec pour feuille de route de renouer le dialogue et restaurer la confiance entre le Parc national de la Vanoise et tous les acteurs de son territoire. Depuis, plusieurs groupes de travail thématiques ont été lancés pour surmonter les points de litiges collectivement identifiés et construire ensemble des stratégies dans lesquelles chacun retrouve une place légitime.

Je suis très heureuse de partager par ce «zoom 2018» les premières réalisations concrètes issues de ces groupes de travail. Elles sont aussi variées que les missions du Parc, entre science, éducation à l'environnement, accueil des visiteurs et protection des patrimoines. Elles ont toutes en commun d'être issues d'une co-construction et de la volonté de faire ensemble afin que notre parc national redevienne un atout et une fierté pour tous.

De nouveaux groupes de travail vont être lancés en 2019, pour avancer sur des thèmes encore en suspens. D'autres vont être clôturés, considérant que les principales difficultés sont surmontées ou en voie de résolution. En revanche, la méthode mise en place perdurera et continuera à garder tout son sens pour poursuivre ce long travail de réconciliation et retrouver l'envie de porter ensemble des projets pour notre espace Parc national de la Vanoise.

Je vous souhaite de belles découvertes au travers de ces pages, et espère qu'elles vous donneront l'envie d'y participer pour les années à venir.

---

La Présidente du Conseil d'administration  
du Parc national de la Vanoise

**Rozenn HARS**

# LES ACTIONS

## de L'Hiver

© PNV - C. Balais

### UN LABO À CIEL OUVERT



### STRATÉGIE SCIENTIFIQUE DU PARC

Changement climatique, pressions anthropiques ou encore impact des pratiques de loisirs sur la faune..., vous et nous, nous avons des questions. Comment y répondre ? Pour initier des travaux en associant moyens et compétences ad-hoc, le Parc veut développer des partenariats avec des laboratoires de recherche. Une démarche a donc été engagée afin de faire prendre conscience de la richesse du territoire et de son potentiel pour les scientifiques. Une plaquette « Vanoise, votre futur labo à ciel ouvert » a également été éditée en 2018. Certaines collaborations ont déjà été mises en place, par exemple avec le Centre d'Écologie Fonctionnelle et Évolutive (CEFE) de Montpellier, sur l'étude des insectes coprophages en lien avec l'activité pastorale, avec le Laboratoire d'Écologie Alpine (LECA) de Grenoble/Chambéry, sur le dérangement de la faune en hiver, ou encore avec le laboratoire Environnement DYNAMique et Territoires de Montagne (EDYTEM) du Bourget-du-Lac, sur l'étude des cours d'eau.



Gouvernance

### TRANSMETTRE ET ENRICHIR LES CONNAISSANCES

### LES JOURNÉES SCIENTIFIQUES

Le Parc est une structure à géométrie variable, par son organisation et ses personnels en constante évolution. Ses implantations géographiques induisent une distance entre les équipes du siège, des secteurs et inter-secteurs. Dans ce contexte, il est essentiel pour conserver le niveau d'expertise interne, de veiller à la transmission des connaissances et savoir-faire collectifs, de partager les évolutions des métiers et d'en favoriser l'appropriation par les agents.

Une première journée de restitution a ainsi été organisée le 8 mars aux Belleville, sur l'évolution des méthodes de suivi faunistique. Chercheurs, partenaires, agents des Parcs sont intervenus pour faire part, aux équipes et pour l'occasion à d'autres acteurs de terrain (chasseurs, élus, etc.), de la nécessité d'associer de plus en plus les statisticiens à l'élaboration des protocoles et à l'analyse des données. Ils ont rappelé l'importance de la rigueur dans la collecte des données. Cette journée sera désormais organisée tous les ans et ouverte aux partenaires locaux.



© PNV - C. Tardivet



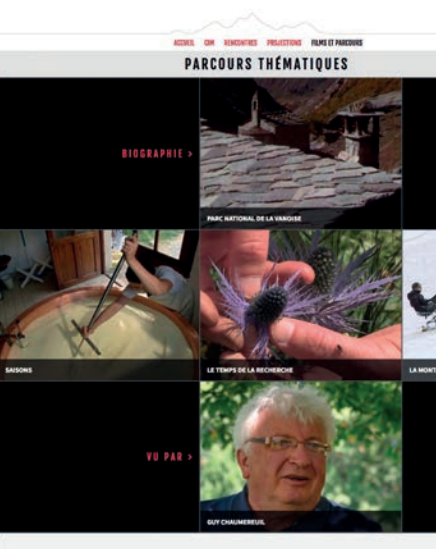
Patrimoine  
naturel



# LES ACTIONS

du

## LE PARC EN UN CLIN D'ŒIL



## LA CINÉMATHÈQUE DE MONTAGNE PRÉSENTE LE PARC NATIONAL DE LA VANOISE

La Cinémathèque de montagne (CIM) collecte, sauvegarde et diffuse les films tournés en zones de montagne. Dans le cadre de son projet « Valorisation du patrimoine audiovisuel alpin », elle a lancé, à partir de ses nombreuses images d'archives, la création d'une série de web documentaires accessibles à tous et mettant en relief des thèmes forts de la vie de territoires alpins. Parmi les 70 créations prévues en trois ans, le « Parcours Vanoise », conçu avec la collaboration du Parc, est désormais en ligne. Constitué de courtes vidéos consultables selon les envies, il comprend : une biographie (origine et brève présentation du Parc national de la Vanoise) ; une partie thématique montrant différentes facettes du Parc (le Retour du roi, Saisons, Le temps de la recherche, La Montagne pour tous, Patrimoine d'altitude...) ; une rubrique « Vu par » avec l'interview de Guy Chaumereuil, journaliste et président du Parc jusqu'en 2015, et, document plus rare - « La pépète » - soit le reportage « Être garde-moniteur dans le Parc national de la Vanoise », tourné en 1966. À découvrir !



*Patrimoine  
culturel et  
bâti*

## IMMERSION EN VANOISE

## VALORISATION DES ITINÉRANCES EN VANOISE SUR LE WEB

Sur le web, le nom de Vanoise est associé au mot-clé « circuit ». Avec un maillage dense de sentiers ponctués de nombreux refuges, la randonnée en itinérance sur plusieurs jours est en effet un atout touristique majeur du Parc. Mieux valoriser cette offre et répondre aux attentes du public font partie des objectifs de l'établissement. Cette année, sur le site et l'appli rando.vanoise.com, ont été publiés cinq premiers circuits diversifiés par leur durée, leur difficulté et leur secteur géographique pour répondre à toutes les demandes. L'emblématique « Tour des glaciers de la Vanoise » en fait partie. Comme pour les randonnées à la journée, le marcheur a accès à quantité d'informations, à différentes échelles, qui lui permettent de préparer au mieux son parcours dont des points d'observation et d'information sur la faune, la flore ou encore les paysages – signalés par des pictogrammes sur la carte de rando.vanoise.com. Les tours sont téléchargeables pour être consultés ensuite sur les sentiers, sans réseau.



© PNW - M. Le Ralle





# Printemps

© PNV - J. Blanchemain

## CONCILIER USAGES ACTUELS ET VALORISATION DU BÂTI



© PNV - M. Lepoutre

### MISE EN PLACE D'UNE EXPERTISE ARCHITECTURALE

Depuis début 2018, le Parc national de la Vanoise propose gratuitement les services d'un architecte indépendant pour accompagner les particuliers et les collectivités qui souhaitent réaliser des travaux sur leurs bâtiments patrimoniaux, en cœur de Parc. La mise à disposition de cette compétence vise à concilier les besoins des porteurs de projets de restauration avec les objectifs de préservation et de valorisation du patrimoine bâti du Parc.

Intervenant le plus en amont possible, le cabinet d'architecture offre une expertise individualisée et pragmatique destinée à apporter des solutions tant techniques et économiques que patrimoniales. À son rôle d'instructeur, le Parc ajoute ainsi un service d'accompagnement et de suivi qui facilite la compréhension des prescriptions indiquées dans les autorisations de travaux et participe à la sensibilisation au caractère du patrimoine bâti de la Vanoise.



*Patrimoine  
culturel et  
bâti*

## PARTAGER POUR PROTÉGER



*Patrimoine  
naturel*

### SUIVI SATELLITAIRE DU BOUQUETIN

Ils s'appellent Dodue, Canaille ou Igloo... et vivent en Vanoise. En 2018, le Parc national de la Vanoise a équipé 14 bouquetins de balises GPS permettant de suivre leurs déplacements par satellites.

L'opération a été réalisée dans le cadre d'un programme de coopération transfrontalière France-Italie appelé Alcotra Lemed Ibex.

Ce programme qui associe un ensemble de partenaires du Léman jusqu'à la Méditerranée, permet d'améliorer les connaissances relatives au suivi et à la gestion de l'espèce. Les données recueillies font l'objet d'une exploitation scientifique mais elles sont également mises à la disposition du grand public. Chacun peut désormais se connecter sur <http://bouquetins.vanoise-parcnational.fr> – très simple d'utilisation – pour visualiser régulièrement le trajet du ou des bouquetins en Vanoise. De nombreuses données sur les suivis accomplis par le Parc, ainsi que des informations sur la biologie de cette espèce emblématique de la Vanoise, sont aussi disponibles.



© PNV - F. Benoît



# LES ACTIONS de

## LES ALPES, ÇA SE VIT, ÇA SE RACONTE



© PNV - K. Renaud

### LE PARC PARTENAIRE DU GÉOFESTIVAL 2018

Le Géofestival offre au grand public l'occasion de mieux comprendre le massif alpin, sa formation et ses paysages. Pour sa 5<sup>e</sup> édition, qui s'est déroulée du 20 juillet au 14 août, l'association Beaufortain Géo Découvertes a organisé l'« Odyssée Beaufortain-Vanoise », soit un véritable voyage au centre de la pierre, du nord du Beaufortain au sud de la Vanoise. Le Parc a contribué à cet événement sur son territoire.

Durant 25 jours, une conférence itinérante s'est déplacée dans 12 villages, proposant au public une excursion dans le temps et l'espace à travers les climats du passé, suivie par des balades et randonnées tous niveaux. Au total, 43 excursions – dont 1 handibalade – ont été animées par des scientifiques, des accompagnateurs en montagne et des gardes-moniteurs qui ont partagé leur passion avec des mots simples, accessibles à tous. Au final, un beau succès avec près de 1600 participants.



*Sensibilisation  
à l'environnement*

## COHABITATION DU LOUP ET DES ACTIVITÉS D'ÉLEVAGE



*Agriculture*

### TATOU, L'ABRI HÉLIPORTÉ NOUVELLE GÉNÉRATION

Le manque de logements de berger en alpage constitue l'un des principaux freins à l'efficacité du gardiennage des troupeaux. Les abris héliportables – sommaires et de surface modeste – n'ont pour vocation que de répondre à des besoins ponctuels, dans l'urgence. Le Parc national de la Vanoise a donc sollicité l'École Nationale Supérieure d'Architecture de Lyon (ENSAL) dans le cadre d'un projet de recherche. Objectif : créer un prototype d'abri de berger héliportable, plus spacieux et confortable, monté en moins d'une demi-journée et capable de résister plusieurs saisons aux rudes conditions de la haute montagne. Après retour d'expérience, le modèle sera optimisé et ses plans pourront être mis à disposition des alpagistes et des collectivités. Nommé TATOU, en analogie avec l'animal qui lui a donné son nom, l'abri est constitué de cinq modules emboîtés revêtus d'une carapace dont la teinte brun-gris se fond dans les paysages. Le premier a été installé le 7 juillet, dans l'alpage du Pelvoz (Val Cenis-Termignon), à plus de 2 500 m d'altitude. Rendez-vous à la sortie de l'hiver.



© PNV - G-N. Grosset



# L'été



© PNV - C. Tardivet

## TECHNIQUES TRADITIONNELLES À L'HONNEUR



© PNV - C. Pellet

### RÉHABILITATION DE LA TRAVERSÉE DU LAC DES VACHES

En 1949, la traversée à pied du lac des Vaches, à Pralognan-la-Vanoise, a été rendue possible par la création d'un chemin dallé d'environ 210 m. C'est ainsi que ce lac est devenu un site emblématique du Parc national de la Vanoise, étape incontournable dans l'itinérance entre Tarentaise et Maurienne. Mais, depuis quelques temps, le passage s'enfonçait dans le limon. Pour y remédier, les ouvriers du Parc ont mené un chantier de restauration sur près de 100 m linéaires, qui s'est achevé en septembre. Les randonneurs peuvent à nouveau traverser le lac à pied sec et apprécier la beauté du lieu.

À 2318 m d'altitude, en cœur de Parc, le projet présentait une difficulté majeure : l'acheminement de lourdes pierres en terrain accidenté, en ayant recours le moins possible à des engins motorisés. L'expérience des ouvriers du Parc dans le travail de la pierre avec des techniques traditionnelles, plus adaptées et moins coûteuses, s'est avérée très utile. Seules deux rotations d'hélicoptère ont été nécessaires. Les pierres ont été prélevées sur place. Le transport des plus pesantes a été assuré par des brouettes spécialement conçues, seul un petit quad est intervenu.



Tourisme

## UNE MOUSSE SENTINELLE

### DREPANOCLADUS TURGESCENS : UNE ÉTUDE POUR COMPRENDRE

Territoire aux habitats et altitudes très variés, le Parc national de la Vanoise possède une responsabilité particulière vis-à-vis de la conservation d'espèces héritées de la dernière glaciation. En France, il est sans doute l'espace protégé qui abrite le plus grand nombre d'espèces de faune et de flore arctico-alpines. Parmi celles-ci, une mousse – *Drepanocladus turgescens* – dont les populations françaises se trouvent en grande majorité dans le cœur du Parc. Pour mieux connaître cette mousse et répondre à de nombreuses questions sur sa reproduction, ses micro-habitats, la dynamique de ses populations ou encore son évolution, le Parc a initié en 2018 une étude sur le terrain et en laboratoire, utilisant également des herbiers du Museum National d'Histoire Naturelle. Les réponses et hypothèses issues de ce travail permettront aussi de mieux appréhender, dans le contexte du réchauffement climatique, l'évolution et la préservation des milieux humides, si fragiles et menacés, qui abritent *Drepanocladus turgescens*. <https://www.youtube.com/watch?v=zMKFLmxXMd4>



© PNV - N. Ambec



Patrimoine naturel



# LES ACTIONS de

## ASSOCIER PUBLIC ET PRIVÉ AU SERVICE D'UN SITE D'EXCEPTION

### ALTITUDE EXPÉRIENCES : UN NOUVEL AMÉNAGEMENT ÉTÉ/HIVER

La première phrase du projet Altitude Expériences, à Tignes, a été inaugurée le 28 septembre. Initié par la Société des Téléphériques de la Grande Motte (STGM), le projet associe le Parc national de la Vanoise et les communes de Tignes, Champagny-en-Vanoise et Val-Cenis. Il sert un objectif commun : concilier la valorisation et la protection d'un site remarquable. Il s'agit de créer un parcours adapté à tous, depuis la gare du funiculaire de Tignes jusqu'au sommet du glacier de Grande Motte, où l'on accède en téléphérique. Les visiteurs profitent de supports d'information ludiques et pédagogiques sur les patrimoines et d'un panorama d'exception. Altitude Expériences propose une aventure, été comme hiver, liant ainsi écotourisme et économie. Constructions démontables, impact minimum des réhabilitations sur la nature, une attention particulière a été portée à l'environnement. Un vaste programme de nettoyage du glacier a également été mis en place par la STGM, prévoyant entre autres l'évacuation de tous types de déchets sur plusieurs années.



Gouvernance



© PNV - P. Folliet

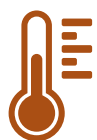
## OBJECTIF 100% ÉNERGIE RENOUVELABLE

### INAUGURATION DE LA PILE À HYDROGÈNE AU REFUGE DU COL DU PALET

Les refuges en sites isolés gérés par le Parc national de la Vanoise sont confrontés à des enjeux d'approvisionnement en énergie, notamment électrique. Au col du Palet (commune de Peisey-Nancroix), celle-ci est produite par des panneaux photovoltaïques – ce qui autorise un stockage de trois jours au maximum. Quand elle venait à manquer, ou lorsqu'une consommation complémentaire était nécessaire, un groupe électrogène fonctionnant au diesel prenait le relais. Depuis 2015, le refuge du col du Palet est pourvu d'une pile à hydrogène : un système innovant développé par le Parc et un consortium d'entreprises. Pilotée par un module de contrôle intelligent, cette pile emmagasine l'énergie excédentaire produite par les panneaux solaires et la restitue dès que le besoin se fait sentir. Plus besoin de groupe électrogène ! Durant ces trois années de fonctionnement, le système a sans cesse été optimisé. Le refuge est désormais alimenté par une énergie 100% renouvelable, 365 jours par an. L'installation a été officiellement inaugurée le 28 septembre.



© PNV - P. Folliet



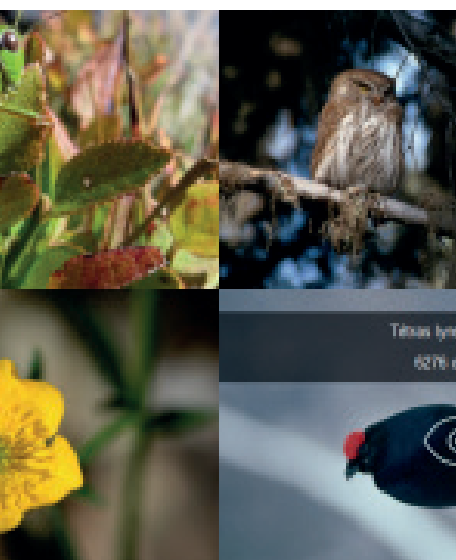
Transition  
énergétique



# L'Automne

© PNV - P. Folliet

## LA CONNAISSANCE EN DIRECT, ACCESSIBLE À TOUS



### BIODIVANOISE, UN ATLAS EN LIGNE

Le Parc national de la Vanoise vient de mettre en ligne BiodiVanoise, un atlas de sa faune et de sa flore. Il rend accessible toutes les observations réalisées dans le Parc depuis sa création, en 1963 ; soit près de 190 500 observations pour 3 650 espèces. Les agents collectent en permanence sur le terrain des informations sur la présence des espèces naturelles, contribuant à une meilleure connaissance de la biodiversité, à son suivi et sa préservation. Chaque nouvelle observation, consignée sur tablette informatique, est publiée quasiment en temps réel. Abondamment illustré, ce nouvel outil présente pour chaque espèce une cartographie associée à une fiche d'informations. BiodiVanoise participe également aux réseaux nationaux d'échanges de données, sur la base du référentiel taxonomique de l'Inventaire National du Patrimoine Naturel. Avec l'application GeoNature-Atlas, les communes du Parc peuvent également profiter de l'intégralité de ces données et formuler des requêtes personnalisées (relatives, par exemple, à un projet d'aménagement).

[biodiversité.vanoise-parcnational.fr](http://biodiversité.vanoise-parcnational.fr)



## RENFORCER L'IDENTITÉ, SOIGNER L'ACCUEIL



Tourisme

### « MISE EN TOURISME » DES REFUGES

Le massif de la Vanoise se distingue par son important réseau de refuges. Le Parc est propriétaire de 16 d'entre eux, dont 15 gardés. Bien au-delà de simples espaces de repos ou de restauration, ils représentent une véritable offre touristique et des lieux privilégiés de sensibilisation aux patrimoines. Le Parc travaille ainsi au renforcement de leur identité et de leur attractivité, sur place et sur Internet. En 2018, l'accent a été mis sur la signalétique - tant autour des refuges qu'à l'intérieur, que sur l'habillement des gardiens.

Sur le web, une maquette commune de site vient d'être créée pour être adoptée par chaque refuge du Parc. Nouveauté, elle intègre la réservation et le paiement en ligne. Toutes les informations sont désormais accessibles sur une interface claire, bien référencée, mettant en avant l'expérience insolite autour des refuges et la randonnée. De même, l'échange de bonnes pratiques entre les gardiens est favorisé par des rencontres régulières animées par le Parc et une attention particulière est portée à la qualité de l'accueil et l'offre d'animation en refuge.

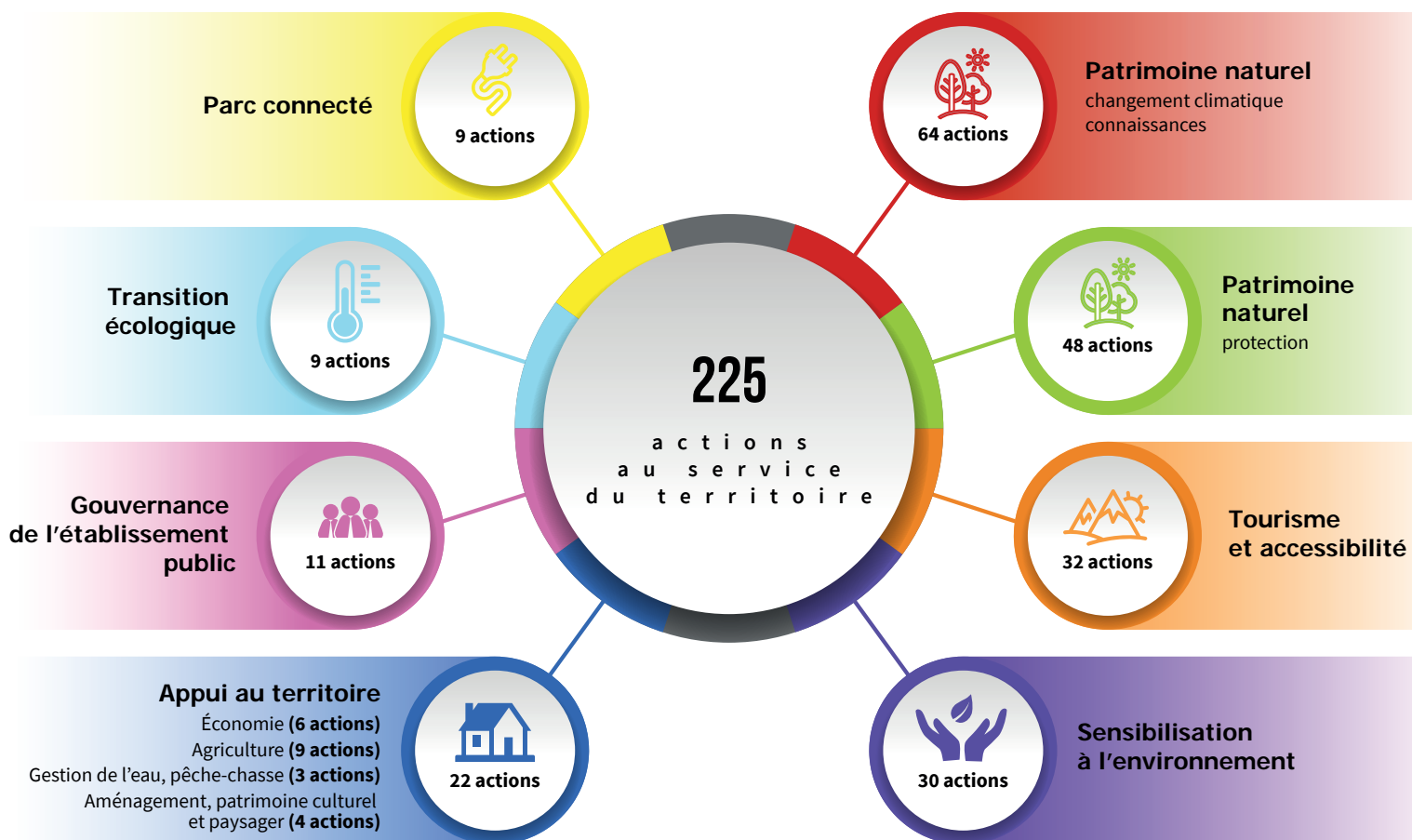


© PNV - P. Folliet



# 2018

## en bref





Présidente du Conseil d'administration

Rozenn HARS



Président du Conseil scientifique

Bernard DELAY



Directrice  
Eva ALIACAR



Directeur-adjoint  
Philippe LHEUREUX

Secrétariat de direction : 04 79 62 89 61

Quelle est la température des lacs sentinelles suivis par le Parc ?  
Entre 4 et 12°C

Combien y a-t-il de couples de gypaète dans le Parc ?  
6

Combien d'hôtesses et d'ouvriers ont travaillé pour le Parc en 2018 ?  
13 hôtesses et 11 ouvriers

Combien de données sont collectées chaque année par le Parc ?  
14478 en 2018

**CONNAISSEZ-VOUS BIEN LE PARC ?**  
Quelle est la balade la plus téléchargée sur Rando-Vanoise ?  
Autour du Lac Blanc

Quel refuge du Parc stocke son énergie avec une pile à hydrogène ?  
Refuge du Col du Palet

Combien de visiteurs à la maison du Parc de Pralognan en 2018 ?  
43000

Combien d'espèces de bryophytes en Vanoise ?  
850 espèces

Quel est le bouquetin le plus suivi sur l'application ?  
Docteur. Suivez la sur : <http://bouquetins.vanoise-parcnational.fr>





PARC NATIONAL DE LA VANOISE  
135 rue du Dr Julliard  
73000 CHAMBÉRY

+33 (0)4 79 62 30 54  
accueil@vanoise-parcnational.fr  
www.vanoise-parcnational.fr

