

> Adorable mais vulnérable

Beau comme un dieu, avec son éventail mêlant le blanc au rouge et noir, l'apollon est une espèce très prisée des collectionneurs. Et son vol lent et lourd n'est pas fait pour arranger ses affaires. D'où son classement en espèce protégée, en France et dans plusieurs pays.

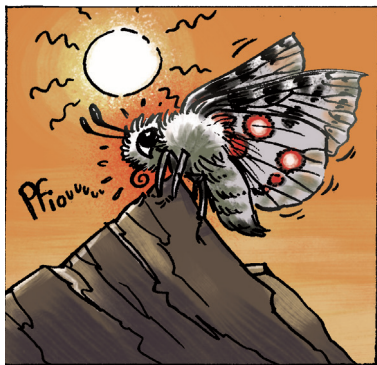
Cela ne suffit pas à enrayer sa raréfaction, qui reste essentiellement liée à la transformation des biotopes en basse altitude, entre abandon des pratiques pastorales et fermeture des milieux.

Le réchauffement climatique est également une menace pour cet habitué du froid.

Contraintes de vivre toujours

plus haut, les populations sont de plus en plus isolées. Le brassage génétique, plus faible, entraîne une plus forte vulnérabilité.

Vous l'aurez compris, il est grand temps que l'homme vole à son secours. Plutôt que de le capturer, photographions-le à distance sans le déranger.



Parole d'expert

- 1/ **VRAI.** Pendant l'accouplement, il sécrète une structure cornée qui, fixée à l'abdomen de la femelle, l'empêche de s'accoupler avec d'autres mâles.
- 2/ **FAUX.** Le record, c'est 3000 m.
- 3/ **VRAI.** Elles sont dotées d'un organe érectile malodorant, l'osmeterium, qu'elles sortent quand elles sont menacées.
- 4/ **VRAI.** Le nom Parnasse est celui d'un massif montagneux de Grèce, consacré à Apollon et considéré comme le lieu sacré des poètes. De quoi en perdre son latin...

L'apollon



Famille : Papilionidés
Taille : 70 à 85 mm
Longévité : vole de juin à septembre
Altitude : entre 400 m et 2700 m

Signes particuliers

- ✓ Beau comme un dieu, avec ses multiples ocelles noirs et rouges
- ✓ Velu, pour faire genre
- ✓ Parle avec les mains, en frottant ses pattes contre la base de ses ailes

Sur les traces de...



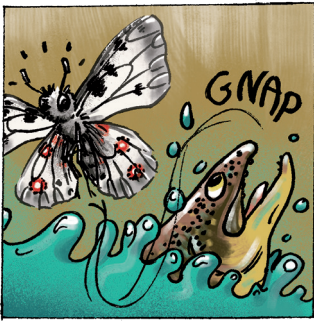
À l'origine

> Montagnard pure souche, savoyard d'adoption

Originaire des régions paléarctiques, ce papillon a colonisé l'Europe occidentale au fil des périodes glaciaires. La terre se réchauffant, certains sont repartis au nord, d'autres ont rejoint les sommets. Résultat : on compte 10 espèces de papilionidés en France, sur les quelques 600 présentes dans le monde.

> Pas un, mais plusieurs apollons

Parmi ses cousins proches ayant élu domicile dans les Alpes, le petit apollon et le semi apollon, tous deux adeptes des 2000 m d'altitude. Le premier vit en bordure de torrent ; le second dans les prairies humides et bois clairs. Pour autant, trouver une date pour les cousinades n'est pas chose facile, l'apollon et le petit apollon volant de juin à septembre, le semi apollon de mai à juillet. Et ce, uniquement par temps ensoleillé.



Petit apollon



Semi apollon

Habitat

> Les grands prés pour voisins, le soleil pour témoin !

Présent entre 400 m et 2700 m, l'apollon est très exigeant sur son environnement. Il a besoin de conditions climatiques précises : froid l'hiver et ensoleillé l'été, et d'espaces ouverts, avec moins de 5 % de recouvrement arbustif et plus de 50 % de pelouse. En deux mots : des prés fleuris. Avec la garantie d'y trouver des fleurs violacées (centaurées, chardons, scabieuses...) dont il apprécie le nectar, mais aussi ses plantes grasses nourricières, pour les générations de chenilles à venir. Pas étonnant qu'il se soit posé en Vanoise, qui compte à elle seule un tiers de la flore de France !

Vie quotidienne

> Un quotidien qui va bon train !

« 4 mois, c'est la période durant laquelle vous me voyez voler. Mais tous ceux qui se sont penchés sur mon cas vous diront qu'en fait, ma longévité est de 1 an. »

- L'hiver, je suis un œuf, pondu sur une branche ou au sol, attendant que le printemps veuille bien pointer son nez, pour éclore.

- À l'état de chenille, je profite des plantes grasses (sans graisses !), de type sedum et joubarbe.

- En mai-juin vient le temps de la grande métamorphose, avec successivement, le tissage du cocon, légèrement enterré ou placé sous les herbes sèches, formant une chrysalide, puis la nymphose (la transformation en papillon adulte) qui peut durer de dix jours à plusieurs semaines.

- De juin à septembre, complètement transformé, je papillonne, et m'affaire à assurer ma descendance. »



Ce que tout le monde ne sait pas, c'est que l'éclosion des mâles précède généralement celle des femelles. Un timing qui leur permet de repérer et féconder leurs futures compagnes sitôt sorties du cocon. Sans aller jusqu'à dire que les mariages sont arrangés, il est clair que les rapprochements sont encouragés très tôt. En même temps, on ne vit qu'une fois, et pas long-temps.

Vrai ou faux ?

Réponses : en dernière page

- 1/ L'apollon mâle est favorable à la ceinture de chasteté
- 2/ On a vu des apollons voler à 4000 m d'altitude
- 3/ Les chenilles d'apollon ont un petit air de putois
- 4/ Son nom latin *Parnassius apollo* vient du grec